



தணிப்பு நடவடிக்கைகளினால் மண்சரிவு பாதிப்பு ஏதுநிலை குறைப்பு
கருத்திட்டம்
தள பிரத்தியேகமான சுற்றுச்சூழல் மற்றும் சமூக முகாமைத்துவ திட்டம்

தள எண்.103
லியன்வல ஸ்ரீ சுதர்ம மகா வித்தியாலயம்
நுவரெலியா மாவட்டம்

மார்ச் 2022



சேவையுறுனர்:
ஆசிய உட்கட்டமைப்பு முதலீட்டு
வங்கி



தயாரிப்பு:
தேசிய கட்டிட ஆராய்ச்சி நிறுவனம்,
99/1, ஜாவத்தை வீதி, கொழும்பு 05
தொ.பே: 011-2588946, 011-2503431, 0112-2500354

உள்ளடக்கம்

1. அறிமுகம்	1
1.1 கருத்திட்டகண்ணோட்டம்.....	நுச்சமச! டிழமஅயசம மெவ னநகநென.
1.2 உத்தேசபயனர்கள்.....	நுச்சமச! டிழமஅயசம மெவ னநகநென.
2. திட்டத்தின் விளக்கம் மற்றும் தள விளக்கங்கள்	2
2.1 திட்டத்தின் பெயர்	2
2.2 இருப்பிட விவரங்கள்	2
2.3 நிலப்பரப்பு மற்றும் நில உரிமை	2
2.4 பகுதியின் வானிலை ஆய்வு	3
2.5 பள்ளியின் வரலாறு மற்றும் முக்கியத்துவம்	4
3. நிலச்சரிவு அபாய சம்பவம் பற்றிய விவரங்கள்	4
3.1 அபாய நேர்வுகளின் எண்ணிக்கை	4
3.2 நிலச்சரிவின் விளைவுகள் மற்றும் விளைவுகள்	4
3.3 சாத்தியமான ஆபத்தைக் குறைக்க ஏற்கனவே மேற்கொள்ளப்பட்டுள்ள எந்தத் தீர்வு நடவடிக்கைகளின் விளக்கம்	4
3.4 வெளியேற்றங்கள்	5
3.5 மீள்குடியேற்றம் (முன்னேற்றம்)	5
4. நிலச்சரிவு/சரிவு தோல்வியின் பரப்பளவு மற்றும் நிலச்சரிவை ஒட்டிய பகுதிகள் மற்றும் தற்போதைய அபாய நிலை	6
4.1 சரிவு தோல்வியின் சுற்றியுள்ள பகுதி	6
4.2 சாய்வு தோல்வியை ஒட்டிய பகுதிகள்	6
4.3 தற்போதைய ஆபத்து நிலை	7
5. திட்டத்தின் கீழ் உத்தேசிக்கப்பட்டுள்ள பணிகள் பற்றிய விளக்கம்	7
6. திட்டச் செயல்களால் பாதிக்கப்படக்கூடிய உணர்திறன் கூறுகள் பற்றிய சிறப்புக் குறிப்புடன் சுற்றியுள்ள சூழல் பற்றிய சுருக்கமான விளக்கம்	7
7. படைப்புகள் தொடர்பான சமூக மற்றும் சுற்றுச்சூழல் தாக்கங்கள் மற்றும் இடர்களை கண்டறிதல்	8
7.1 நேர்மறை தாக்கங்கள்	8
7.2 எதிர்மறை தாக்கங்கள்	8
7.2.1 நீரியல் மற்றும் நீர் தர தாக்கங்கள்	9
7.2.2 சுற்றுச்சூழல் பாதிப்புகள்	9
7.2.3 உயிரியல் / சூழலியல் தாக்கங்கள்	10
7.2.4 சமூக மற்றும் பொருளாதார தாக்கங்கள்	11
8. குறிப்பிடத்தக்க சுற்றுச்சூழல் மற்றும் சமூக தாக்கங்கள்	13

8.1 முன்னுரிமை உடல்நலம் மற்றும் பாதுகாப்பு சிக்கல்கள். ஒப்பந்தக்காரர்களுக்கான நிலையான ஒப்பந்தத் தேவைகளுக்கு அப்பாற்பட்ட நடவடிக்கைகள் தேவைப்படும் குறிப்பிட்ட ரூளு கவலைகள்	13
8.2 குழந்தைத் தொழிலாளர் மற்றும் கட்டாய உழைப்பு	14
9. சுற்றுச்சூழல் சமூக மேலாண்மை திட்டம் (ESMP)	14
9.1 மீள்குடியேற்ற நடவடிக்கை திட்டம்	14
9.2 மக்களை வெளியேற்றுதல்	14
9.3 சேதமடைந்த கட்டமைப்புகளை அகற்றுவதற்கான நடைமுறை, வசதிகள் உள்கட்டமைப்பு (கட்டுரைகளை அகற்ற உரிமையாளர்களின் ஒப்புதல்)	14
9.4 திட்ட நடவடிக்கைகளால் சொத்து/பயன்பாட்டு இழப்புகளுக்கு இழப்பீடு தேவை	14
9.5 பொது விழிப்புணர்வு மற்றும் கல்வி - பின்வரும் பகுதிகளுக்கு தேவை	15
9.6 வடிவமைப்பு அடிப்படையிலான சுற்றுச்சூழல்/சமூக மேலாண்மை பரிசீலனைகள்	15
9.7 கட்டுமான கட்டத்தின் போது ஏற்படும் பாதிப்புகளைத் தணித்தல்	16
9.7.1 கட்டுமான இன் போது சுற்றுச்சூழல் மற்றும் சமூக நிர்வாகத்துடன் இணங்குவதற்கான கட்டுமான ஒப்பந்ததாரர்களின் தேவைகள்	16
9.7.2 தள குறிப்பிட்ட தணிப்பு	18
9.7.3 தளத்திற்கு குறிப்பிட்ட கண்காணிப்பு தேவைகள்	23
10. பொது மற்றும் பங்குதாரர்களின் ஆலோசனைகள் - 24 அன்று நடைபெற்ற மற்றும் / அல்லது நடைபெறும் பொது ஆலோசனைகள்	24
10.1 பொது ஆலோசனைகள்	24
10.2 ஆலோசனைகளில் ஈடுபட்டுள்ள பங்குதாரர்கள், ஆலோசனைகளில் எட்டப்பட்ட பரிந்துரைகள் அல்லது ஒப்பந்தங்கள் (இணைப்பு II ஐப் பார்க்கவும்)	25
11. திட்டத்தை செயல்படுத்துவதற்கு அனுமதிகள், ஆட்சேபனை இல்லை, ஒப்புதல் மற்றும் ஒப்புதல்கள் தேவை	25
11.1 திட்டத்தை செயல்படுத்துதல்	25
11.2 திட்டத்துடன் தொடர்புடைய அரசு காணி உரிமையாளர்களிடமிருந்து ஒப்புதல்	25
11.3 தனியார் நில உரிமையாளரிடமிருந்து ஒப்புதல் / ஆட்சேபனை இல்லை/ சட்டப்பூர்வமாக பிணைக்கப்பட்ட ஒப்பந்தம்	26
12. இந்த தளத்திற்கான குறை தீர்க்கும் வழிமுறை	26
13. தகவல் வெளிப்படுத்தல்	27

உருக்கள் பட்டியல்

படம் 1: இருப்பிடத்திற்கான அணுகல் (அளவில் இல்லை).....	Error! Bookmark not defined.
படம் 2: தணிப்பு பகுதியின் குறுக்குவெட்டு.....	Error! Bookmark not defined.
படம் 3: முன்மொழியப்பட்ட நிலச்சரிவு தணிப்பு தளத்தின் கூடுகள் படம், சுற்றியுள்ள சுற்றுச்சூழல் அம்சங்கள் மற்றும் சேவை உள்கட்டமைப்பு.....	Error! Bookmark not defined.
படம் 4: ட்ரோன் படம், குறுக்குவெட்டுகள், நில பயன்பாடு, இடத்தின் அபத்து கூறுகள்	5
படம் 5: ஏற்கனவே கட்டப்பட்ட கேபியன் சுவர்.....	6
படம் 6: திட்டச் செயல்களால் பாதிக்கப்படக்கூடிய உணர்திறன் கூறுகள்.....	Error! Bookmark not defined.
படம் 7: திட்டம் 7 இன் போது எதிர்பார்க்கப்படும் பாதிப்புகளின் சுருக்கம்	நுச்சமச! டிழழமஅயசம ஡ெவ னநககெநென.

அட்டவணைகள் பட்டியல்

அட்டவணை 1: எதிர்ப்பாற்ற தாக்கங்கள் மற்றும் அவற்றின் முக்கியத்துவத்தின் நிலை.....	நுச்சமச! டிழழமஅயசம ஡ெவ னநககெநென.
அட்டவணை 2: வடிவமைப்பு நிலை சுற்றுச்சூழல் மற்றும் சமூகக் கருத்தாய்வுகள்.....	நுச்சமச! டிழழமஅயசம ஡ெவ னநககெநென.
அட்டவணை 3: ES & HS 17க்கு இணங்க ஒப்பந்ததாரர் தேவை.....	16
அட்டவணை 4: தளத்தில் குறிப்பிட்ட நுள நு ர்ளு தணிப்பு நடவடிக்கைகள்.....	நுச்சமச! டிழழமஅயசம ஡ெவ னநககெநென.
அட்டவணை 5: சுற்றுச்சூழல் மற்றும் சமூக கண்காணிப்புத் திட்டம் கட்டுமான கட்டம்.....	நுச்சமச! டிழழமஅயசம ஡ெவ னநககெநென.
அட்டவணை 6: அனுமதிகள், ஆட்சேபனை இல்லை, ஒப்புதல் மற்றும் ஒப்புதல்கள்.....	நுச்சமச! டிழழமஅயசம ஡ெவ னநககெநென.
அட்டவணை 7: அனுமதிகளைப் பெறுவதற்கான தற்காலிக காலவரிசை	நுச்சமச! டிழழமஅயசம ஡ெவ னநககெநென.
அட்டவணை 8: தகவல் வெளிப்படுத்தல் திட்டம்.....	நுச்சமச! டிழழமஅயசம ஡ெவ னநககெநென.
அட்டவணை 9: ஆலோசனை நிறுவனங்கள் மூலம் சேகரிக்கப்பட்ட தகவல்களின் நிலை	Error! Bookmark not defined.

சுருக்கச் சொற்கள்

AIIB	ஆசிய உட்கட்டமைப்பு முதலீட்டு வங்கி
CEA	மத்திய சுற்றுச்சூழல் ஆணையம்
CEB	இலங்கை மின்சார சபை
DFC	வனப்பாதுகாப்பு திணைக்களம்
DS	பிரதேச செயலாளர்
DWLC	வனவிலங்கு பாதுகாப்புத் திணைக்களம்
EH & S	சுற்றுச்சூழல் சுகாதாரம் மற்றும் சமூக நலக்காப்பு
E&SU of PMU	கருத்திட்ட முகாமைத்துவப் பிரிவின் சுற்றுச்சூழல் மற்றும் சமூகப் பிரிவு
ESMF	சுற்றுச்சூழல் மற்றும் சமூக நலக்காப்பு முகாமைத்துவ சட்டகம்
ESMP	சுற்றுச்சூழல் மற்றும் சமூக முகாமைத்துவத் திட்டம்
GN	கிராம சேவகர்
GOSL	இலங்கை அரசாங்கம்
GSMB	புவிச்சரிதவியல் அளவை மற்றும் சுரங்கங்கள் பணியகம்
LHS	இடது கை புறம்
NBRO	தேசிய கட்டிட ஆராய்ச்சி நிறுவனம்
RDA	வீதி அபிவிருத்தி அதிகாரசபை
RHS	வலது கை புறம்
SSE & SMP	ஆசிய உட்கட்டமைப்பு முதலீட்டு வங்கி

1. அறிமுகம்

1.1 திட்ட மேலோட்டம்

இலங்கை அரசாங்கம், குறிப்பாக நாட்டின் 06 மாகாணங்களில் உள்ள 11 மாவட்டங்களில் அதிக ஆபத்துள்ள பகுதிகளில் நிலையற்ற சரிவுகளைத் தணிக்க/சரிசெய்வதற்காக ஆசிய உள்கட்டமைப்பு முதலீட்டு வங்கியிடமிருந்து (AIIB) கடனைப் பெற உத்தேசித்துள்ளது. சுற்றுச்சூழல் மற்றும் சமூக பாதுகாப்புகள் மற்றும் AIIB மற்றும் இலங்கையின் கட்டளைகளுக்கு இணங்க இந்த திட்டம் செயல்படுத்தப்பட வேண்டும். திட்டச் செயல்களின் தன்மை மற்றும் அதைச் செயல்படுத்துவதைக் கருத்தில் கொண்டு, AIIB சுற்றுச்சூழல் மற்றும் சமூகப் பாதுகாப்புக் கொள்கையின்படி சுற்றுச்சூழல் மற்றும் சமூக மேலாண்மை கட்டமைப்பு (ESMF) தயாரிக்கப்பட்டுள்ளது.

சுற்றுச்சூழல் மற்றும் சமூக மேலாண்மை கட்டமைப்பின் (ESMF) நோக்கம், AIIB பாதுகாப்புகள் மற்றும் தேசிய சுற்றுச்சூழல் மற்றும் சமூக கட்டளைகளை திட்ட நடவடிக்கைகளை செயல்படுத்தும் போது பயன்படுத்துவதற்கான வழிகாட்டியை வழங்குவதாகும். திட்ட அமலாக்க நிறுவனம் (NBRO) ESMF இன் கீழ் தயாரிக்கப்பட்ட சுற்றுச்சூழல் மற்றும் சமூக மேலாண்மை திட்டங்களை செயல்படுத்துவதை உறுதி செய்யும் என்று எதிர்பார்க்கப்படுகிறது, இதனால் சுற்றுச்சூழல் மற்றும் சமூகத்தின் மீதான தாக்கங்கள் குறைவாக இருக்கும்.

ஸ்கோப்பிங் பயிற்சியின் போது, சுற்றுச்சூழல் மற்றும் சமூக அமைப்பு மற்றும் சுகாதாரம் மற்றும் பாதுகாப்பு நிலைமைகள் மிகவும் குறிப்பிட்ட தளம் மற்றும் தள நிலைமைகளுக்கு குறிப்பிட்டதாக இருக்க வேண்டும் என்பது தெரியவந்தது. எனவே, ESMF ஒவ்வொரு தளத்திற்கும் ஒரு தள குறிப்பிட்ட சுற்றுச்சூழல் மற்றும் சமூக மதிப்பீடுகளைத் தொடர்ந்து தள குறிப்பிட்ட சுற்றுச்சூழல் மற்றும் சமூக மேலாண்மைத் திட்டங்களை (SSE&SMP) பரிந்துரைத்துள்ளது. SSE&SMP ஆனது திட்டமிடல், வடிவமைப்பு, கட்டுமானம் மற்றும் செயல்பாட்டுக் கட்டம் சுற்றுச்சூழல், சமூக மற்றும் சுகாதாரம் மற்றும் பாதுகாப்பு மேலாண்மை நடவடிக்கைகளை திட்ட அமலாக்கத்தில் கருத்தில் கொள்ள வேண்டும்.

இது லியான்வல ஸ்ரீ சுதர்ம மகா வித்தியாலய மண்சரிவு தணிப்பு தளத்திற்கான குறிப்பிட்ட சூழல் மற்றும் சமூக முகாமைத்துவ திட்டமாகும். இந்த திட்டம் ஒரு ஆழமான சுற்றுச்சூழல் மற்றும் சமூக மதிப்பீட்டின் மூலம் தயாரிக்கப்பட்டது:

1. திட்ட செல்வாக்கு பகுதியில் உணர்திறன் வாய்ந்த சுற்றுச்சூழல் மற்றும் சமூக கூறுகளை அடையாளம் காணவும்
2. திட்ட நடவடிக்கைகள் காரணமாக குறிப்பிடத்தக்க சுற்றுச்சூழல் மற்றும் சமூக தாக்கங்களை அடையாளம் காணவும்.
3. தணிப்பு நடவடிக்கைகளை முன்மொழியுங்கள்.
4. இந்த திட்டத்திற்கு குறிப்பிட்ட சுற்றுச்சூழல் மற்றும் சமூக கண்காணிப்பு தேவைகளை முடிவு செய்யுங்கள்.
5. அந்தத் தளத்தில் குறிப்பிட்ட திட்டத்தைச் செயல்படுத்தும் போது பின்பற்ற வேண்டிய தொடர்புடைய சுற்றுச்சூழல் விதிமுறைகள் மற்றும் நடைமுறைகளைப் படிக்கவும்

1.2 நோக்கம் கொண்ட பயனர்கள்

முன்மொழியப்பட்ட திட்டத்துடன் தொடர்புடைய தள குறிப்பிட்ட சுற்றுச்சூழல் மற்றும் சமூக சிக்கல்கள் மற்றும் தணிப்பு நடவடிக்கைகள் பற்றிய ஆழமான நுண்ணறிவை ஆவணம் வழங்குகிறது மற்றும் நிலச்சரிவு தணிப்பு வடிவமைப்பு குழு, PMU மற்றும் ஒப்பந்ததாரர் திட்டத்தின் ESMP கூறுகளை செயல்படுத்துவதில் பயன்படுத்த விரும்புகிறது. SSE&SMP ஆனது NBRO இணையதளத்தில் வெளியிடப்பட்டுள்ளது மற்றும் பரந்த அளவிலான ஆர்வமுள்ள தரப்பினரால் பார்க்க முடியும் (போது, பங்குதாரர் நிறுவனங்கள்) திட்டத்திற்காக ஒப்பந்ததாரர்களால் பயன்படுத்தப்படலாம் மற்றும் ஒப்பந்தக்காரர்களால் தயாரிக்கப்படும் தளம் சார்ந்த மேலாண்மை திட்டங்களின் அடிப்படையை உருவாக்கும். பணிகளைத் தொடங்குவதற்கு முன் அவர்களின் தளத்தின் குறிப்பிட்ட சுற்றுச்சூழல் மற்றும் சமூக மேலாண்மை செயல் திட்டங்களின் (SS-ESMAP) ஒரு பகுதியாக.

2. திட்டத்தின் விளக்கம் மற்றும் தள விளக்கங்கள்

2.1 திட்டத்தின் பெயர்

தள எண்.103, நுவரெலியா மாவட்டம், லியான்வல ஸ்ரீ சுதர்ம மகா வித்தியாலயம், முன்வத்தையின் திருத்தம்

2.2 இருப்பிட விவரங்கள்

முன்மொழியப்பட்ட தணிப்புத் தளம் மத்திய மாகாணத்தின் நுவரெலியா மாவட்டத்தில் உள்ள வலப்பனை

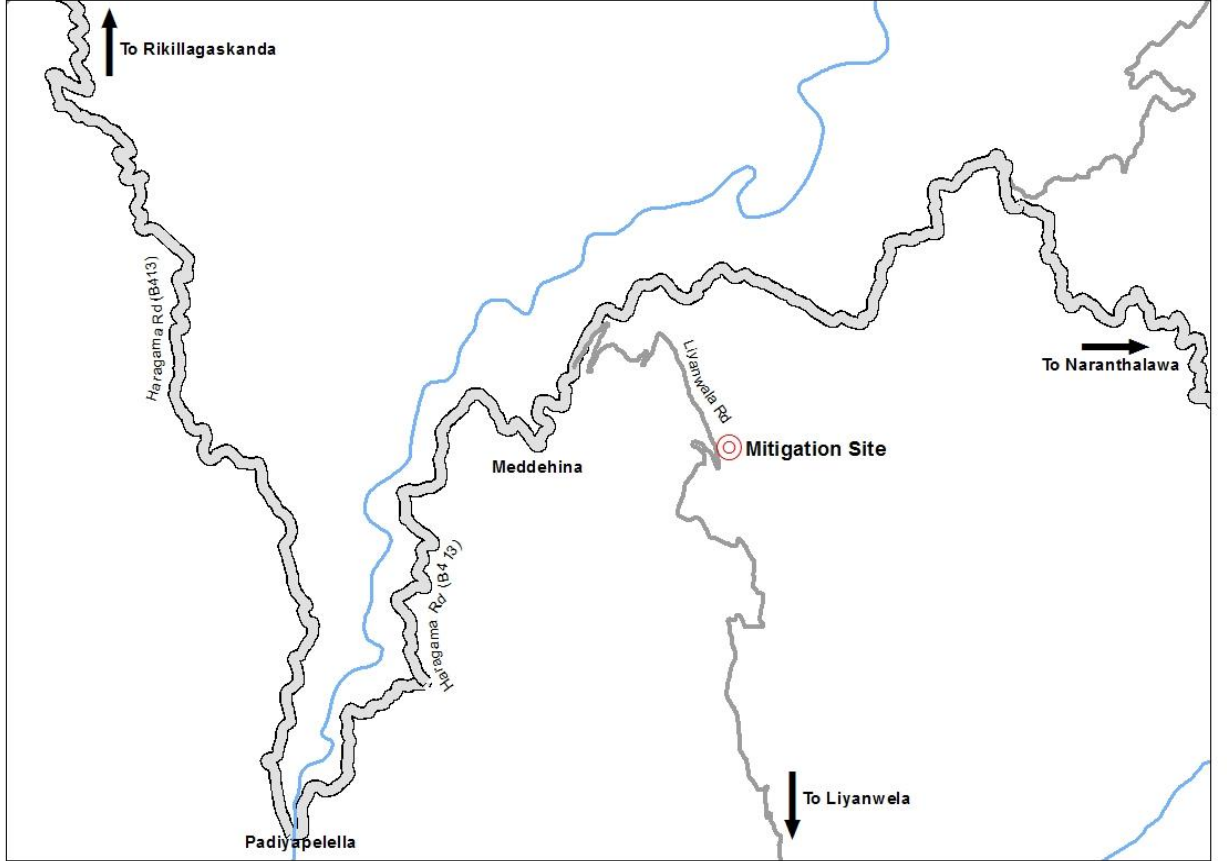
னுளூ பிரிவின் லியான்வெல பஹலகம GN பிரிவின் கீழ் வருகிறது.

தளத்தின் GPS குறிப்புகள் – 7.114820°N மற்றும் 80.824741°E

உயரம் – 2700 அடி AMSL (822.96m)

தளத்திற்கு அருகிலுள்ள நகரம் - பதியபெல்ல நகரம் தளத்தில் இருந்து சுமார் 8 கி.மீ

இருப்பிடத்திற்கான அணுகல்: பதியபெல்ல - வலப்பனை சாலை வழியாக தளத்தை அணுகலாம்.



படம் 1: இருப்பிடத்திற்கான அணுகல் (அளவில் இல்லை)

2.4 நிலப்பரப்பு மற்றும் நில உரிமை

உத்தேச தணிப்புத் தளம் லியன்வல ஸ்ரீ சுதர்ம மகா வித்தியாலய வளாகத்திற்குள் அமைந்துள்ளது. தளத்தின் பொதுவான நிலப்பரப்பு பள்ளி கட்டிடங்களின் மேல் சரிவில் இருந்து சுமார் 3 மீ உயரத்தில் செங்குத்து வெட்டு சரிவுகளால் வகைப்படுத்தப்படுகிறது. பள்ளியின் நிலப்பரப்பு சுமார் இரண்டு (2) ஏக்கர். பள்ளியானது மலைப்பாங்கான நிலப்பரப்பில் அமைந்துள்ளது, இது லியான்வெல வீதியின் கீழ் சரிவில் அமைந்துள்ளது மற்றும் செங்குத்து சாலை வெட்டப்பட்ட சாய்வு உள்ளது. நில உரிமை கல்வித்

திணைக்களம்.

சாலையின்

மேல்

சரிவு

வீட்டுத்தோட்டம்.

From Pos: 80.8245463838, 7.1148869366

To Pos: 80.8248766831, 7.1149326477

852.5 m

850.0 m

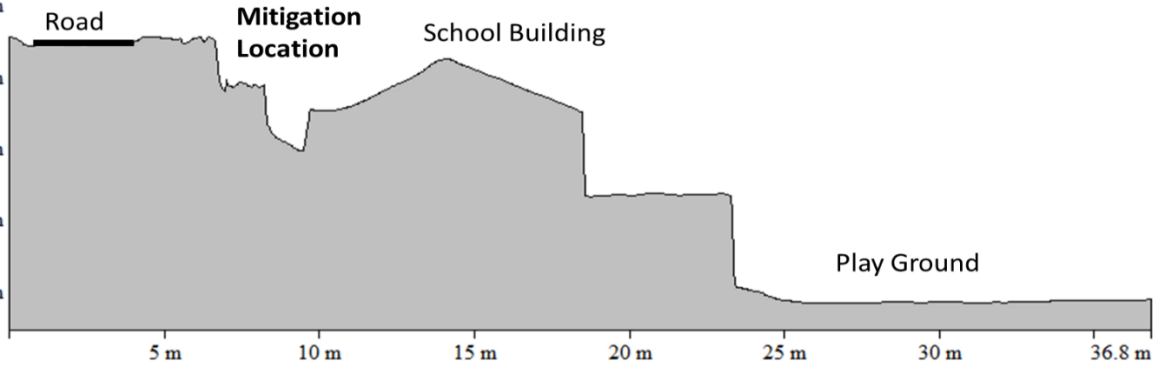
847.5 m

845.0 m

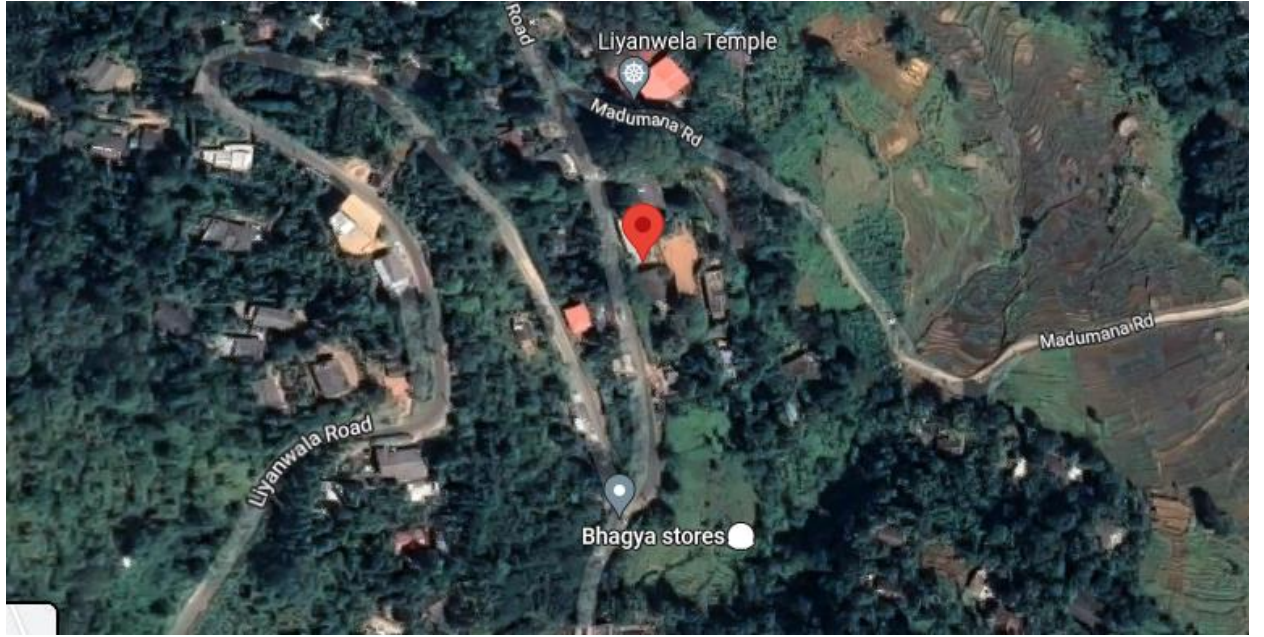
842.5 m

840.0 m

837.5 m



படம் 2: தணிப்பு பகுதியின் குறுக்குவெட்டு



படம் 3: முன்மொழியப்பட்ட நிலச்சரிவு தணிப்பு தளம், சுற்றியுள்ள சுற்றுச்சூழல் அம்சங்கள் மற்றும் சேவை உள்கட்டமைப்பு ஆகியவற்றின் கூடுகள் படம்

2.4 பகுதியின் வானிலை ஆய்வு

இப்பகுதியின் சராசரி ஆண்டு வெப்பநிலை 18.8° ஆகும். இப்பகுதி ஒரு வருடத்தில் சுமார் 2500-3500 மிமீ மழையைப் பெறுகிறது. ஜூலை மாதத்தில் 0 - 32 மிமீ வரம்பிற்குள் மழைப்பொழிவு மிகக் குறைவு அல்லது இல்லை. பிப்ரவரியில், சராசரியாக 646 மிமீ மழைப்பொழிவு உச்சத்தை அடைகிறது.

(ஆதாரம்: வலப்பனை பிரதேச செயலகம் - <http://www.walapane.ds.gov.lk/index.php/en/resource-profile.html>)

2.5 பள்ளியின் வரலாறு மற்றும் முக்கியத்துவம்

லியன்வல ஸ்ரீ சுதர்ம மகா வித்தியாலயம் ஆண், பெண் இருபாலருக்கான மாகாணப் பாடசாலையாகும், இப்பாடசாலைக்கான கல்வி வலயமாக வலப்பனை உள்ளது. 1950 ஆம் ஆண்டு செப்டம்பர் 13 ஆம் தேதி முதன்முதலில் 30 மாணவர்களுடன் பள்ளி தொடங்கப்பட்டது. இன்று இப்பள்ளியில் தரம் 1 முதல்

உயர்தரம் வரை 580க்கும் மேற்பட்ட மாணவர்கள் உள்ளனர், A/L பாடங்கள் கலை மற்றும் வணிகப் பிரிவுகளாகும், ஆனால் அறிவியல் பாடம் இல்லை. இப்பள்ளியில் தற்போது 29 ஆசிரியர்கள் மற்றும் 3 கல்விசாரா பணியாளர்கள் உள்ளனர்.

3. நிலச்சரிவு அபாயம் பற்றிய விவரங்கள்

3.1 அபாய நேர்வுகளின் எண்ணிக்கை

சரிவு தோல்வி குறித்து பெறப்பட்ட விவரங்களின்படி, 2006 இல், சாய்வு தோல்வி முதலில் தெரிவிக்கப்பட்டது. அதன்பிறகு, அதே இடத்தில் மேலும் இரண்டு இடபாடுகள் ஏற்பட்டன. சரிவு தோல்வி மற்றும் உறுதியற்ற தன்மைக்கு முக்கிய காரணம் சாலையின் பொறியியல் அல்லாத வெட்டு சரிவுகள் ஆகும். சரிவுகளில் வடிகால் மேலாண்மை மோசமாக இருந்தபோது சரிவு மாற்றங்கள் பொறியியல் சரிவு நிலைத்தன்மை விதிமுறைகளைப் பின்பற்றவில்லை. முறையற்ற நில பயன்பாட்டு நடைமுறைகள், மழை நீர் அதிகப்படியான ஊடுருவல் காரணமாக சரிவு உறுதியற்ற தன்மையை ஏற்படுத்தியுள்ளது. ஒட்டுமொத்த தாக்கத்தின் விளைவாக பள்ளியின் ஆசிரியர் குடியிருப்புக்கு பின்னால் சாய்வு தோல்வி ஏற்பட்டது. எவ்வாறாயினும், இச்சம்பவத்தினால் பாடசாலை சொத்துக்களுக்கும் பாடசாலை மக்களுக்கும் எவ்வித சேதங்களும் ஏற்படவில்லை. தளப் பார்வையின் போது, முன்னர் குறிப்பிடப்பட்ட ஆசிரியர் குடியிருப்புக் கட்டிடத்திற்குப் பின்னால் உள்ள சரிவில் உள்ள மண் நிறை, கட்டிடத்தை நோக்கி சரிந்திருப்பதைக் காண முடிந்தது. அதுமட்டுமின்றி, சரிவு பழுதடைந்து பல ஆண்டுகளுக்கு முன் கட்டப்பட்ட காபியன் சுவரும் பள்ளி வளாகத்தை நோக்கி சரிந்துள்ளதை காணமுடிகிறது. லியான்வெல பாடசாலை வளாகத்திற்கு மேல் சாய்வாக உள்ள வீதியை (லியான்வெல வீதி) கருத்தில் கொண்டு, தாழ்வு நிலை காணப்பட்டது.

3.2 நிலச்சரிவின் விளைவுகள் மற்றும் விளைவுகள்

இப்பாடசாலையின் ஆசிரியர் குடியிருப்புக்கு பின்புறமாக இடம்பெற்றுள்ள சரிவு தோல்வியினால் ஆசிரியர் குடியிருப்புகள் காலி செய்யப்பட்டு தற்போது பயன்பாட்டில் இல்லை. சாலை வெட்டப்பட்ட சரிவு தோல்விக்கு முக்கிய காரணம் என அடையாளம் காண முடியும்.

மேட்டுப்பாதையில் உள்ள சாலையைக் கருத்தில் கொண்டு, சாலையில் ஒரு சரிவு தெளிவாகக் காணப்பட்டது. சாலையின் மேல் சரிவில், கபோக் பிளாக்குகளில் (லேட்டரைட் பிளாக்குகள்) கட்டப்பட்ட ஒரு தனியார் வீடு உள்ளது மற்றும் சரிவு தோல்விக்குப் பிறகு பல சுவர்களில் விரிசல் ஏற்பட்டது.

கடுமையான மழைக் காலங்களில், ஏற்கனவே சரிந்த நிலையற்ற சரிவில் உள்ள மண் நிறை, சரிவில் அமைந்துள்ள பள்ளி கட்டிடம், ஆசிரியர்கள் மற்றும் மாணவர்கள், லியான்வெல வீதி, மின்சார பாதை மற்றும் சீரான செயல்பாட்டை சீர்குலைக்கும் அபாயத்தை ஏற்படுத்துகிறது. பகுதி, குறிப்பாக பள்ளியின் சுற்றுச்சூழல்.

3.3 சாத்தியமான ஆபத்தைக் குறைக்க ஏற்கனவே மேற்கொள்ளப்பட்டுள்ள ஏதேனும் திருத்த நடவடிக்கைகளின் விளக்கம்

செங்குத்து நிலையற்ற சாலை வெட்டு சாய்வு சரிவு தோல்வி சம்பவத்திற்கு முன்பு, 2015 ஆம் ஆண்டில் கட்டப்பட்ட கேபியன் சுவரால் ஆதரிக்கப்பட்டது, இப்போது அது நிலையற்ற மண்ணைத் தாங்கும் வகையில் சுவரின் போதிய அளவு இல்லாததால் பள்ளியின் திசையில் சற்று சரிந்துள்ளது. மேலும், மேற்பரப்பு நீர் போதுமான வடிகால் வலையமைப்பால் சரியாக ஒழுங்குபடுத்தப்படவில்லை. இதன் விளைவாக, பல ஆண்டுகளாக வானிலைக்கு வெளிப்படும் பாதுகாப்பற்ற சாய்வு, இயற்கை சமநிலையை பாதிக்கும் சக்திகளைத் தாங்கும் உள் வெட்டு வலிமையை இழந்தது.

கடுமையான மழைக் காலங்களில், நிலையற்ற வெட்டு சாய்வு ஒவ்வொரு நிகழ்விலும் மாணவர்கள் மீது ஆபத்தை ஏற்படுத்துகிறது. நிலையற்ற வெட்டுச் சரிவில் இயற்கையாக வளர்க்கப்படும் புற்களால் ஆதிக்கம் செலுத்தும் கீழ்நிலைத் தாவரங்களின் அடர்த்தியான உறை உள்ளது, எனவே, நிலையற்ற சாய்வில் ஏற்படக்கூடிய குறிப்பிடத்தக்க மாற்றங்கள் தெளிவாகத் தெரியவில்லை. சரிவு தோல்வியைத் தூண்டிய பிறகு, சாத்தியமான ஆபத்தைக் குறைக்க எந்தத் தீர்வு நடவடிக்கைகளும் எடுக்கப்படவில்லை.

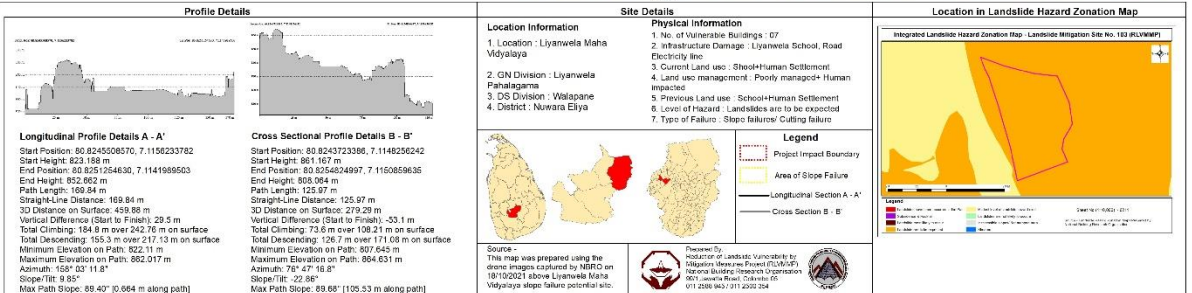
3.4 வெளியேற்றங்கள்

சாலையின் மேட்டுப் பகுதியில் உள்ள ஒரு வீட்டில் வசிப்பவர்கள் மழை நாட்களில் அப்பகுதியை தற்காலிகமாக காலி செய்ய அறிவுறுத்தப்படுகிறார்கள்.

3.5 மீள்குடியேற்றம் (முன்னேற்றம்)

இந்த தளத்தில் மீள்குடியேற்றம் எதுவும் இல்லை.

Landslide Mitigation Site No - 103 - Nuwara Eliya- Walapane- Liyanwela - Liyanwela Maha Vidyalaya (RLVMMF)



படம் 4: ட்ரோன் படம், குறுக்குவெட்டுகள், நில பயன்பாடு, இடத்தின் ஆபத்து கூறுகள்

4. நிலச்சரிவு/சரிவு தோல்வியின் பகுதி மற்றும் நிலச்சரிவை ஒட்டிய பகுதிகள் மற்றும் தற்போதைய அபாய நிலை பற்றிய விளக்கம்

4.1 சரிவு தோல்வியின் சுற்றியுள்ள பகுதி

பாதிக்கப்பட்ட இடம் லியன்வல ஸ்ரீ சுதர்ம மகா வித்தியாலய வளாகத்திற்குள் அமைந்துள்ளது. அப்பகுதியைச் சுற்றிலும் ஒரு குடியிருப்பு உள்ளது, வீட்டுத் தோட்டங்கள் மற்றும் மரங்கள் உள்ள பகுதிகளை அவதானிக்க முடிந்தது.

பள்ளிக் கட்டிடங்கள் தவிர, சாலையின் மேல் சாய்ந்த வீடு ஒன்றும், வெளி மற்றும் உள் விரிசல்களுடன் மோசமான நிலையில் உள்ளது. நன்கு வளர்ந்த பொதுவான மரங்களான மா மரங்கள் தளத்தில் காணப்படுகின்றன.

அதுமட்டுமல்லாமல், லியான்வெல வீதியானது குறித்த இடத்திற்கு மேல் சாய்வாகச் செல்வதுடன், வீதியில் தாழ்வாகவும் காணப்படுகின்றது. குறிப்பாக காலை மற்றும் பிற்பகல் வேளைகளில் பாடசாலை காரணமாக இவ்வீதியில் கணிசமான போக்குவரத்து நெரிசல் காணப்படுகின்றது. மேலும், கிராமவாசிகளின் கூற்றுப்படி, நுவரெலியாவுக்கு மணல் மற்றும் காய்கறிகளை கொண்டு செல்வதற்கும் நுவரெலியாவுக்கு குறுக்குவழி பாதையாகவும் இந்த சாலை பயன்படுத்தப்படுகிறது. மேலும் 100 மீ தூரத்திற்குள் ஒரு கால்வாய் கீழ் சரிவில் அமைந்துள்ளது.



ஏற்கனவே கட்டப்பட்ட கேபியன் சுவர்

5:

4.2 சாய்வு தோல்வியை ஒட்டிய பகுதிகள்

ஆசிரியர்கள் தங்கும் விடுதிக்கு பின்புறம் உள்ள மேல்தளம், பள்ளியின் ஒற்றை மாடி கட்டிடம், வெட்டு தோல்விக்கான சாத்தியமான இடமாக அடையாளம் காணப்பட்டுள்ளது. மற்றொரு ஒற்றை மாடி கட்டிடம் மேல் சாய்வு பகுதியில் அமைந்துள்ளது, இது அறிவியல் ஆய்வகமாகவும் மற்றொரு கட்டிடம் நடன அறையாகவும் பயன்படுத்தப்படுகிறது.

அருகிலுள்ள பகுதி முக்கியமாக வெவ்வேறு உயரங்களில் கட்டப்பட்ட பள்ளி கட்டிடங்களைக் கொண்டுள்ளது. சாத்தியமான நிலச்சரிவின் தாக்க மண்டலத்தில் இரண்டு தண்ணீர் தொட்டிகள் உள்ளன நிலையற்ற சாய்வுக்கு அருகாமையில் அமைந்துள்ள தண்ணீர் தொட்டியானது பள்ளிக்கு தண்ணீர் வழங்கும் கான்கிரீட் தண்ணீர் தொட்டியாகும், மற்றைய தண்ணீர் தொட்டியில் 60 வீடுகள் உள்ள கிராமத்திற்கு தண்ணீர் வழங்கப்படுகிறது. நிலையற்ற சரிவின் மேல் சாய்வான பகுதி சாலை மற்றும் அது ஏற்கனவே சரிவு வழியாக சென்று சரி செய்யப்பட்டது.

சாலைக்கு மேல் சாய்வாக, இரண்டு வீடுகள் உள்ளன ஒன்று சமீபத்தில் கட்டப்பட்ட இரண்டு மாடி வீடு, மற்றொன்று கணிசமான விரிசல்களுடன் உள்ள பழைய வீடு, மேலும் மழை பெய்யும் போது குடியிருப்பவர்களை காலி செய்ய அறிவுறுத்தப்பட்டுள்ளது. மேலும், தணிப்பு தளத்தின் முன் ஒரு சில்லறை கடையையும் காணலாம்.

4.3 தற்போதைய ஆபத்து நிலை

ஏறக்குறைய செங்குத்து அல்லாத பொறியியல் சரிவு வெட்டு தொடர்ச்சியான தீவிர மழை நிகழ்வுகள் காரணமாக எதிர்கால தோல்வி ஆபத்தில் இருக்கும். இதனால், ஆசிரியர் விடுதியாகப் பயன்படுத்தப்பட்டு வந்த கட்டிடம் அபாயகரமானது. எதிர்காலத்தில் வெட்டப்பட்ட சரிவு தோல்வியானது மேற்கூறிய கட்டிடம் மற்றும் ஆய்வகமாக மற்றும் நடன அறையாகப் பயன்படுத்தப்படும் கட்டிடங்களுக்கு அருகில் உள்ள கட்டிடங்களை பாதிக்கலாம்.

அதுமட்டுமின்றி, சாலை மீண்டும் பள்ளம் ஏற்படும் அபாயம் உள்ளது. சாலைக்கு மேல் சாய்வாக அமைந்துள்ள வீட்டில் தற்போது உள் மற்றும் வெளிப்புற விரிசல்கள் தெளிவாகத் தெரியும் என்பதால், அந்த வீடும் அதன் குடியிருப்பாளரும் தற்போதுள்ள விரிசல்களை விரிவுபடுத்தும், புதிய விரிசல்கள் அல்லது வீடு இடிந்து விழும் அபாயத்தில் உள்ளனர்.

சரிவுகள் பழுதடைவதால் கட்டிடத்தின் கட்டமைப்பு சேதம் காரணமாக பள்ளி மக்கள் மற்றும் சுற்றியுள்ள சொத்துக்கள், தண்ணீர் தொட்டி மற்றும் அதை பயன்படுத்துவோர் ஆபத்தில் உள்ளனர்.

4.4 . திட்டத்தின் கீழ் திட்டமிடப்பட்ட வேலைகளின் விளக்கம்

முன்மொழியப்பட்ட திட்டம் வெட்டு சாய்வின் மேலும் முற்போக்கான தோல்வியை எதிர்த்துப் போராடுவதை நோக்கமாகக் கொண்டது. பள்ளி வெட்டு மற்றும் சாய்வு தோல்விகள் மிகவும் சாத்தியம் எனவே, பின்வரும் நடவடிக்கைகள் மேற்கொள்ளப்படும் என்று எதிர்பார்க்கப்படுகிறது.

- சாலையின் சரிவுக்கு தடுப்புச் சுவர் கட்ட வேண்டும்
- சாலை மேட்டுக்கு மற்றொரு தடுப்பு சுவர் பரிந்துரைக்கப்படுகிறது.
- மேலும், மேற்பரப்பு வடிகால் மேலாண்மையும் பரிந்துரைக்கப்படுகிறது.

5. திட்டச் செயல்களால் பாதிக்கப்படக்கூடிய உணர்திறன் கூறுகள் பற்றிய சிறப்புக் குறிப்புடன் சுற்றியுள்ள சூழல் பற்றிய சுருக்கமான விளக்கம்

பாதிக்கப்பட்ட இடம் பள்ளி வளாகத்திற்குள் அமைந்துள்ளது. கட்டிடங்கள் வெவ்வேறு உயரங்களில் அமைந்துள்ளன.

திட்டச் செயல்களால் பின்வரும் உணர்திறன் கூறுகள் ஆபத்தில் இருக்கும்

- I. பள்ளி குழந்தைகள், ஆசிரியர்கள் மற்றும் கல்வி சாரா ஊழியர்கள்
- ii ஆசிரியர் குடியிருப்பு கட்டிடம் மற்றும் ஆய்வகம் மற்றும் நடன அறை கட்டிடம்
- iii இரண்டு (2) தண்ணீர் தொட்டிகள்
- iv. பள்ளியின் செயல்பாடுகள்
- v. நீர் வழங்கல் கோடுகள்
- vi. லியான்வல வீதி
- vii. பயணிகள் மற்றும் வாகனங்கள் லியான்வல வீதியில் பயணிக்கின்றன
- viii சாலையின் மேல் சரிவில் அமைந்த வீடுகளைபரசந

1: ஏற்கனவே கட்டப்பட்ட கேபியன் சுவர்



படம் 6.1: ஆசிரியர் குடியிருப்பு கட்டிடம்



படம் 6.2: நிலையற்ற சாய்வுக்கு அருகில் உள்ள தண்ணீர் தொட்டி, பள்ளிக்கு தண்ணீர் வழங்குகிறது



படம் 6.3: அருகிலுள்ள கிராமத்திற்கு தண்ணீர் வழங்கும் மற்ற தண்ணீர் தொட்டி



படம் 6.4: லியான்வல வீதி



படம் 6.5: ஏற்கனவே சாய்ந்திருக்கும் மின்சார விநியோக இடுகை

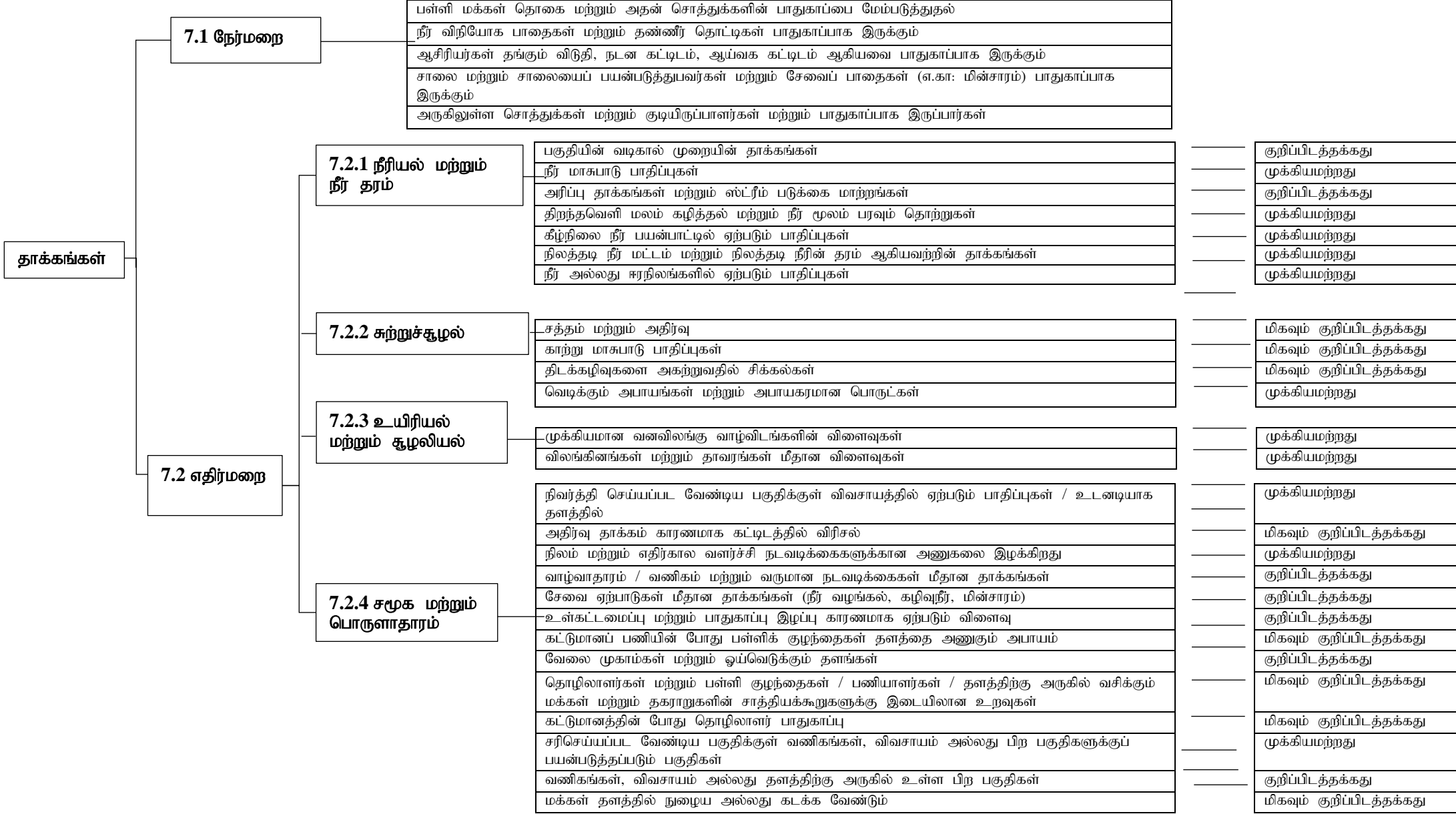


படம் 6.6: சாலைக்கு மேல் உள்ள சரிவு வீடு

படம் 6: திட்டச் செயல்களால் பாதிக்கப்படக்கூடிய உணர்திறன் கூறுகள்

1. படைப்புகள் தொடர்பான சமூக மற்றும் சுற்றுச்சூழல் தாக்கங்கள் மற்றும் இடர்களை அடையாளம் காணுதல்

திட்ட நடவடிக்கைகளின் போது எதிர்பார்க்கப்படும் நேர்மறை மற்றும் எதிர்மறை தாக்கங்கள் மற்றும் அவற்றின் முக்கியத்துவத்தை கீழே உள்ள விளக்கப்படம் சுருக்கமாகக் கூறுகிறது



படம் 7: திட்டத்தின் போது எதிர்பார்க்கப்படும் பாதிப்புகளின் சுருக்கம்

7.4 நேர்மறை தாக்கங்கள்

- லியான்வல ஸ்ரீ சுதர்ம மகா வித்தியாலயத்தில் சரிவுகளின் மேலும் தோல்விகள் ஏற்றுக்கொள்ளக்கூடிய அளவிற்கு தடுக்கப்படுவதை உறுதி செய்வதே இந்த திட்டத்தின் நோக்கமாகும். தற்போது ஆபத்தில் உள்ள பள்ளி வளாகத்தில் உள்ள கட்டிடங்கள் பாதுகாப்பாக இருக்கும் மற்றும் பள்ளியின் நிலையற்ற பகுதிகள் எதிர்கால சரிவு தோல்விகளில் இருந்து பாதுகாக்கப்படும். முன்மொழியப்பட்ட கட்டமைப்புத் தணிப்புடன் மேம்படுத்தப்பட்ட சாய்வு நிலைத்தன்மை பள்ளி மக்கள் தொகை மற்றும் அதன் சொத்துக்களின் பாதுகாப்பை கணிசமாக மேம்படுத்தும்.
- ஆசிரியர்கள் தங்கும் அறைகள், ஆய்வகம் மற்றும் நடன அறை ஆகியவை மாணவர்கள் மற்றும் பணியாளர்களால் பள்ளி நடவடிக்கைகளுக்காகவும் குறிப்பாக மழையின் போது தணிப்புக்குப் பிறகு ஆக்கிரமிக்கப்படும்.
- பள்ளி மாணவர்கள் மற்றும் பணியாளர்கள் மற்றும் கிராம மக்களின் பயன்பாட்டிற்காக தண்ணீரை சேமித்து வைப்பதற்கு இரண்டு தண்ணீர் தொட்டிகளும் பாதுகாப்பாக இருக்கும். மேலும் இப்பகுதி வழியாக செல்லும் நீர் விநியோக பாதைகள் எதிர்காலத்தில் ஏற்படும் தோல்விகளால் விநியோகம் நிறுத்தப்படாமல் பாதுகாப்பாக இருக்கும்.
- சாலையின் சரிவு மற்றும் மேடு தற்போது ஆபத்தில் உள்ளது. கடந்த சரிவு தோல்விகளின் போது, சாலையும் சரிவை எதிர்கொண்டது, எனவே தணிக்கும் நடவடிக்கைகள் மழைக்காலங்களில் பயணிகள் மற்றும் பாதசாரிகளின் பாதுகாப்பை கணிசமாக மேம்படுத்தும். இது ஆண்டு முழுவதும் சாலையை திறந்து வைக்க அனுமதிக்கும்.
- மழைக்காலத்தில் அவசரகால சூழ்நிலைகளில் சாலை மற்றும் பிற உட்கட்டமைப்புகள் சீர்குலைவதைத் தடுக்கவும், மற்ற பகுதிகளுக்கு தொடர்ச்சியான நிவாரணம் மற்றும் சேவைகளை வழங்குவதற்கு வசதியாக இருக்கும்.
- சேவை வரிகள் (மின்சாரம்) தணிப்புக்குப் பிறகு பாதுகாப்பாக இருக்கும்.
- தளத்திற்குத் தணிப்பு நடவடிக்கைகள் செயல்படுத்தப்பட்டால், அது சாலைக்கு மேல் சாய்வாக அமைந்துள்ள வீட்டுத் தோட்டங்களின் பாதுகாப்பை மேம்படுத்த துணைபுரியும்.
- தணிப்பு நடவடிக்கையை நடைமுறைப்படுத்துவது, எதிர்கால நிலச்சரிவு மற்றும் சரிவு தோல்விகளில் இருந்து மண் சிதைவு மற்றும் வண்டல் படிவதைக் குறைப்பதை உறுதி செய்யும்.

7.5 எதிர்மறை தாக்கங்கள்

தணிப்பு பணிகள் பொதுவாக ஏற்கனவே நிலையற்ற மற்றும் சாய்வு தோல்விகளுக்கு அதிக சாத்தியமுள்ள ஒரு பகுதிக்கு மட்டுமே. எனவே, எதிர்மறை தாக்கங்கள் மிகவும் உள்ளூர்மயமாக்கப்பட்டவை மற்றும் கட்டுமான காலத்திற்கு மட்டுப்படுத்தப்பட்டுள்ளன.

அட்டவணை 1: எதிர்மறை தாக்கங்கள் மற்றும் அவற்றின் முக்கியத்துவ நிலை

கட்டுமான காலகட்டத்தின் போதான தாக்கங்கள்	அத்தியாவசிய தன்மையின் மட்டம்
1.4.1 நீரியல் மற்றும் நீரின் தரம் தொடர்பான தாக்கங்கள்	
1.4.1.1 பள்ளி வளாகத்தின் வடிகால் வடிவத்தின் தாக்கங்கள் இப்பகுதியில் முறையான வடிகால் வசதி இல்லை. தடுப்புச் சுவர்களைக் கட்டுதல், மண்ணை அகற்றுதல் மற்றும் தற்போதுள்ள வடிகால் மற்றும் மேற்பரப்பு ஓடும் பாயும் பாதைகளைத் திசைதிருப்புதல் போன்றவற்றின் காரணமாக அப்பகுதியில் தற்போதுள்ள மேற்பரப்பு மற்றும் துணை மேற்பரப்பு வடிகால் அமைப்பு சீர்குலைக்கப்படுகிறது. மாற்றுப்பாதைகள், துண்டிக்கப்பட்ட வடிகால்கள் மற்றும் துணை மேற்பரப்பு வடிகால் அதிகரிப்பு காரணமாக, பள்ளி	Significant

<p>வளாகத்தில் மழைக் காலங்களில் அதிக வேகத்தில் நீரோட்டம் அதிகரிக்கும். மேலும், கட்டுமானத்தின் போது அகழ்வாராய்ச்சிகள் மற்றும் நிலத்தை சுத்தப்படுத்துதல் ஆகியவை மழை நாட்களில் சரிவுகளில் சேற்றுடன் மேற்பரப்பு நீரின் தொடர்ச்சியான ஓட்டத்தை ஏற்படுத்தும்.</p>	
<p>1.4.1.2 நீர் மாசுபாடு பாதிப்புகள் நிலையற்ற சாய்விலிருந்து சுமார் 100மீ தொலைவில் கீழ் சரிவில் ஒரு ஓடை உள்ளது, இது அருகிலுள்ள பகுதியில் உள்ள விவசாய/நெல் வயல்களுக்கு தண்ணீர் வழங்குகிறது. மேலும், கட்டுமான நடவடிக்கைகளின் போது அரிப்பு மற்றும் நீர் ஓட்டம் காரணமாக, தொட்டிகளில் உள்ள தண்ணீருக்கு சில மாசுகள் ஏற்படலாம். ஆனால் முக்கியத்துவம் குறைவு.</p>	Insignificant
<p>1.4.1.3 அரிப்பு தாக்கங்கள் மற்றும் ஸ்ட்ரீம் படுக்கை மாற்றங்கள் நீர் ஓடை தணிப்பு தளத்திற்கு அருகில் 100 மீ தொலைவில் உள்ளது. கட்டுமானத்தின் போது மழைநீருடன் தளத்திலிருந்து கீழ்நோக்கி வரை சில மண் அரிப்பு ஏற்படலாம், ஆனால் நீரோடை படுக்கையில் மாற்றங்கள் சிறியதாக கருதப்படலாம்.</p>	Insignificant
<p>1.4.1.4 திறந்தவெளி மலம் கழித்தல் மற்றும் நீரில் பரவும் நோய்தொற்றுக்கள் திறந்தவெளியில் உள்ள பள்ளிக்குள் இந்த இடம் அமைந்திருப்பதாலும், வீடுகள் மற்றும் ஆங்காங்கே குடியிருப்புகளால் சூழப்பட்டிருப்பதாலும், திறந்த வெளியில் மலம் கழிக்கும் வாய்ப்பு குறைவு.</p>	Insignificant
<p>1.4.1.5 கீழ்நிலை நீர் பயன்பாட்டில் ஏற்படும் பாதிப்புகள் தணிப்பு தளத்திற்கு அருகில் சுமார் 100 மீ தொலைவில் ஒரு நீர் ஓடை உள்ளது, இது அருகிலுள்ள கிராமத்திற்கு விவசாய பயன்பாடுகளுக்கு தண்ணீரை வழங்குகிறது. ஆனால் ஸ்ட்ரீமின் விளைவு முக்கியமற்றதாக இருப்பதால், கீழ்நிலைப் பயனர்களுக்கு ஏற்படும் விளைவும் குறைவான முக்கியத்துவம் வாய்ந்தது.</p>	Less significant
<p>1.4.1.6 நிலத்தடி நீர் அட்டவணை மற்றும் நிலத்தடி நீரின் தரம் மீதான தாக்கங்கள் சரிவுப் பகுதியில் மேற்கொள்ளப்படும் இடம்பெயர்வு நடவடிக்கைகளால், நிலத்தடி நீர்மட்டம் கீழே இழுக்கப்படாது.</p>	Insignificant
<p>1.4.1.7 நீர் அல்லது ஈரநிலங்களில் ஏற்படும் பாதிப்புகள் தணிப்பு தளத்திற்கு அருகில் சுமார் 100 மீ தொலைவில் நீர் ஓடை உள்ளது. ஆனால் விளைவு அற்பமானது.</p>	Insignificant
<p>1.4.2 சுற்றுச்சூழல் பாதிப்புகள்</p>	
<p>1.4.2.1 சத்தம் மற்றும் அதிர்வு தாக்கங்கள் தளம் தயாரித்தல் மற்றும் இயற்கையை ரசித்தல் ஆகியவற்றில் இயந்திரங்களிலிருந்து கட்டுமான இரைச்சல் எதிர்பார்க்கப்படுகிறது. வகுப்பறைகளுக்கு அருகாமையில் கட்டுமானப் பணிகள் நடைபெறுவதால் பாதிப்பு குறிப்பிடத்தக்கது. பள்ளி வளாகத்தின் மொத்த பரப்பளவு சுமார் 2 ஏக்கர், எனவே பள்ளியின் கட்டிடங்கள் வெவ்வேறு உயரங்களில் ஒருவருக்கொருவர் நெருக்கமாக அமைந்துள்ளன. வளாகத்தின் மிக உயரமான பகுதியில் நடத்தப்பட வேண்டிய தணிப்பு மற்றும் அதனால், சத்தம் மற்றும் அதிர்வு உருவாக்கம் பள்ளி சமூகத்தை மிகவும் பாதிக்கிறது. இயந்திரங்களிலிருந்து உருவாகும் சத்தம் வகுப்புகள் மற்றும் பிற பள்ளி செயல்பாடுகளை சீர்குலைக்கும். கனரக இயந்திரங்களை இயக்கினால், அதிர்வு பள்ளி கட்டிடங்களை பாதிக்கும். இதன் விளைவாக, விரிசல் மற்றும் சுவர்கள் சரிவு போன்ற கட்டமைப்பு சிதைவுகள் ஏற்படலாம். அதுமட்டுமல்லாமல், லியான்வல வீதிக்கு செல்லும் மேற்பகுதி வீட்டின் உள்புறமாகவும் வெளிப்புறமாகவும் பெரிய விரிசல்கள் ஏற்பட்டுள்ளதால், சிறிய அதிர்வு ஏற்பட்டாலும் அந்த வீட்டின் நிலைமை பாதிக்கப்படலாம். எனவே, விரிசல் விரிவடைதல் மற்றும் சுவர்கள் இடிந்து விழுதல் போன்ற கட்டமைப்பு சிதைவுகள் ஏற்படலாம். எனவே, தணிக்கும் பணிக்கு முன்னும் பின்னும் விரிசல் கணக்கெடுப்பு மேற்கொள்ள வேண்டும்.</p>	Highly Significant

<p>1.4.2.2 காற்று மாசுபாடு பாதிப்புகள் வாகன இயக்கம் மற்றும் தள அனுமதி, மணல், சிமெண்ட், இடிந்த கல் போன்ற கட்டுமானப் பொருட்களை சேமித்தல் மற்றும் கையாளுதல் போன்றவற்றின் காரணமாக கட்டுமானத் தளத்திலும் அதைச் சுற்றியும் உருவாகும் தூசி மற்றும் வெளியேற்ற வாயுக்களால் காற்றின் தரத்தில் சாத்தியமான தாக்கங்கள் இருக்கும்.</p> <p>வகுப்பறைகள் தணிப்பு இடத்திற்கு அருகாமையில் இருப்பதால், பள்ளி நேரங்களில் அதிக காற்றை மாசுபடுத்தும் நடவடிக்கைகள் மேற்கொள்ளப்பட்டால் அதன் விளைவு பள்ளி மாணவர்களுக்கு மிகவும் குறிப்பிடத்தக்கதாக இருக்கும். மேலும், குடியிருப்பு கட்டிடங்கள் தணிப்பு தளத்திற்கு அருகாமையில் அமைந்துள்ளதால், அதிக காற்று மாசுபடுத்தும் நடவடிக்கைகள் மேற்கொள்ளப்பட்டால், வயதானவர்கள் உட்பட அப்பகுதியில் வசிக்கும் பொதுமக்களுக்கு அதன் விளைவு மிகவும் குறிப்பிடத்தக்கதாகும்.</p>	<p>Highly Significant</p>
<p>1.4.2.3 திடக்கழிவு அகற்றல் சிக்கல்கள் குப்பைகள், உணவுக் கழிவுகள், கட்டுமானக் கழிவுகள் போன்ற திடக்கழிவுகளின் மோசமான மேலாண்மை, கட்டுமானக் கட்டத்தில் பள்ளி மாணவர்களுக்கு இடையூறுகளை உருவாக்குவதற்கு வழிவகுக்கலாம். வடிகால்களை அடைத்து நீரினால் பரவும் நோய்க்கிருமிகள் மற்றும் நோய்க்கிருமிகள் ஆபத்தை உண்டாக்குகின்றன. கழிவுகள் மண்ணை மாசுபடுத்தும், மேலும் கட்டுமான காலத்தில் முறையான அப்புறப்படுத்தும் பொறிமுறை இல்லை என்றால் பல்வேறு சுற்றுச்சூழல் பாதிப்புகளை ஏற்படுத்தலாம்.</p>	<p>Highly Significant</p>
<p>1.4.2.4 வெடிக்கும் அபாயங்கள் மற்றும் அபாயகரமான பொருட்கள் பாதிக்கப்பட்ட பகுதியில் பாறை பாறைகள் இல்லாததால், வெடிமருந்துகள் பயன்படுத்தப்படாமல் இருக்கலாம் மற்றும் பாறைகளை வெடிக்கச் செய்ய முடியாது.</p>	<p>Insignificant</p>
<p>1.4.3 உயிரியல் / சூழலியல் தாக்கங்கள்</p>	
<p>1.4.3.1 முக்கியமான வனவிலங்கு வாழ்விடங்களின் விளைவுகள் அதிக பல்லுயிர் அல்லது வாழ்விடப் பிரிவினையுடன் கூடிய திட்டப் பகுதிக்குள் காடுகள் / வனவிலங்குகள் இட ஒதுக்கீடு பகுதிகள் இல்லை.</p>	<p>Insignificant</p>
<p>1.4.3.2 விலங்கினங்கள் மற்றும் தாவரங்கள் மீதான விளைவுகள் பள்ளியில் காணப்படும் மரங்களில் பெரும்பாலானவை உள்ளூர் அல்ல, அச்சுறுத்தல் மற்றும் IUCN இன் சிவப்பு பட்டியலில் அடையாளம் காணப்பட்டுள்ளன. மாம்பழம் போன்ற சில பொதுவான மர இனங்கள் இப்பகுதியில் காணப்பட்டது. ஆனால் தணிப்பு நடவடிக்கைகளைச் செயல்படுத்தும்போது, மரங்களை வெட்டுவது / வேரோடு பிடுங்குவது தேவைப்படாது.</p>	<p>Insignificant</p>
<p>1.4.4 சமூக மற்றும் பொருளாதார தாக்கங்கள்</p>	
<p>1.4.4.1 நிவர்த்தி செய்யப்பட வேண்டிய பகுதிக்குள் விவசாயத்தில் ஏற்படும் பாதிப்புகள்/ உடனடியாக தளத்திற்கு இப்பகுதிக்குள் விவசாய நடைமுறைகள் எதுவும் இல்லை அல்லது உடனடியாக தளத்திற்குச் செல்ல வேண்டும்.</p>	<p>Insignificant</p>
<p>1.4.4.2 அதிர்வு தாக்கங்கள் காரணமாக கட்டிடத்தில் விரிசல் தணிப்பு தளத்தின் அருகாமையில் பல கட்டிடங்கள் அமைந்துள்ளன. பள்ளியின் ஆசிரியர்கள் தங்கும் அறை, ஆய்வகம் மற்றும் நடன அறை ஆகியவை நிலையற்ற சாய்வுக்கு அருகில் அமைந்துள்ளன. பள்ளி வளாகத்தில் பல்வேறு உயரங்களில் மற்ற பள்ளி கட்டிடங்களும் உள்ளன. கட்டுமானத்தின் போது, கனரக இயந்திரங்கள் பயன்படுத்தப்படும் மற்றும் அதிர்வு இந்த கட்டிடங்களில் விரிசல்களை ஏற்படுத்தும். அதிர்வு, சரிவுக்கு அருகில் உள்ள கட்டிடங்களின் நிலைத்தன்மையை உடனடியாக பாதிக்கலாம்.</p>	<p>Highly Significant</p>

<p>1.4.4.3 நிலம் மற்றும் எதிர்கால அபிவிருத்தி நடவடிக்கைகளுக்கான அணுகலை இழந்தல்</p> <p>நிர்மாண கட்டத்தில், லியான்வல வீதி தற்காலிகமாக தடைப்படும். அணுகல் பாதிப்பை இழப்பது கட்டுமான கட்டத்தை மட்டுமே பாதிக்கும். எதிர்கால அபிவிருத்தி செயற்பாடுகள் அல்லது பெறுமதியான பாவனைகளுக்கு இழப்புக்கள் தொடர்பில் பாடசாலை நிர்வாகத்திற்கு எவ்வித பாதிப்புகளும் ஏற்படாது.</p>	<p>Significant</p>
<p>1.4.4.4 1.4.1.4 வாழ்வாதாரம்/ வணிகம் மற்றும் வருமான நடவடிக்கைகள் மீதான தாக்கங்கள்</p> <p>அருகில் ஒரே ஒரு சில்லறை விற்பனைக் கடை மட்டுமே உள்ளது மற்றும் அப்பகுதியின் வாழ்வாதாரம், வணிகம் அல்லது வருமான நடவடிக்கைகளில் குறிப்பிடத்தக்க எதிர்மறையான தாக்கம் எதுவும் இல்லை.</p>	<p>Insignificant</p>
<p>1.4.4.5 சேவை வழங்கலில் ஏற்படும் பாதிப்புகள் (நீர் வழங்கல், கழிவுநீர், மின்சாரம்)</p> <p>பாதிப்பு பகுதியில் இரண்டு தண்ணீர் தொட்டிகள் அமைக்கப்பட்டு பள்ளி மற்றும் கிராமத்திற்கு தண்ணீர் வழங்கப்படுகிறது. தாழ்வான பள்ளி வளாகம் மற்றும் கிராமத்திற்கு குடிநீர் விநியோக பாதைகள் தணிப்பின் கீழ் நிலையற்ற சாய்வு பகுதியை ஒட்டி இயங்குகின்றன. கட்டுமானப் பணிகள் மற்றும் இயந்திரங்களை நகர்த்தும்போது தொட்டிகள் மற்றும் சர்வீஸ் லைன்கள் சேதமடைய வாய்ப்பு உள்ளது.</p> <p>மேலும், நிலையற்ற சாய்வு பகுதியில் மின்கம்பம் உள்ளது, இது ஏற்கனவே சாய்ந்துள்ளது மற்றும் கட்டுமான பணிகளின் போது மற்றும் சரிவை உறுதிப்படுத்தும் போது, தாக்கம் அதிகரிக்கலாம்.</p>	<p>Significant</p>
<p>1.4.4.6 உள்கட்டமைப்பு மற்றும் பாதுகாப்பு இழப்பு காரணமாக ஏற்படும் விளைவு</p> <p>கட்டுமானப் பணியின் போது, லியான்வல வீதி குறுகலாக இருப்பதால், அடிக்கடி நகரும் இயந்திரங்கள், லோடர்கள், லாரிகள் போன்றவற்றால் இடையூறு ஏற்படும். இதனால் அடிக்கடி செல்லும் வாகனங்களுக்கு இடையூறு ஏற்படுவதுடன், கட்டுமான காலத்தில் போக்குவரத்து நெரிசல் ஏற்படுகிறது. வேறு வழியில்லாததால், அன்றாடப் பணிகளுக்கு அடிக்கடி சாலையைப் பயன்படுத்தும் மக்கள், கட்டுமானக் காலத்தில் கணிசமான சிரமங்களை எதிர்கொள்கின்றனர். பயனர்களுக்கு ஆபத்தை ஏற்படுத்தும் தளத்திற்கு பொருட்கள் மற்றும் இயந்திரங்களை கொண்டு செல்ல அதே சாலை பயன்படுத்தப்படும்.</p>	<p>Significant</p>
<p>1.4.4.7 கட்டுமானத்தின் போது பள்ளி குழந்தைகள் தளத்தை அணுகும் அபாயங்கள்</p> <p>மக்கள், பள்ளிக் குழந்தைகள், ஊழியர்கள் நடமாடும் சாலை மற்றும் பள்ளி வளாகங்களில் அகழ்வு இயந்திரங்கள், லோடர்கள், லாரிகள் போன்றவை பயன்படுத்தப்படும். சில இயந்திரங்களின் செயல்பாட்டிற்கு தளம் உயர் மின்னழுத்த சக்தியைப் பயன்படுத்தலாம். கட்டுமானத்தில் உலோகத் திரட்டுகள், எ.கூ போன்ற பொருட்களைப் பயன்படுத்தலாம், அவை முறையற்ற சேமிப்பு மற்றும் கையாளுதலின் கீழ் தீங்கு விளைவிக்கும். அருகிலுள்ள வீடுகளில் உள்ளவர்களும் பள்ளி மாணவர்களும் இந்த இயந்திரங்கள், பொருட்களால் ஈர்க்கப்படுவார்கள், மேலும் தள ஊழியர்களுக்கு சரியான விழிப்புணர்வு இல்லாமல் தளத்திற்குள் நுழைவார்கள். மக்கள் மற்றும் பள்ளிக்குழந்தைகள் உள்ளே நுழைவதை அறியாமை மற்றும் இயந்திரங்களை கவனக்குறைவாக இயக்குதல் ஆகியவை உயிரிழப்பு மற்றும் விபத்துக்களை ஏற்படுத்தும்.</p>	<p>Highly Significant</p>
<p>1.4.4.8 வேலை முகாம்கள் மற்றும் தளத் தேவைகள்</p> <p>முகாம் நடைபெறும் இடம் சமூகத்தின் சுற்றுப்புறத்தில் தேர்ந்தெடுக்கப்படும். முறையான முகாம் நிர்வாகம் இல்லையெனில், பல தொழிலாளர் பிரச்சனைகள், சமூகத்துடனான சமூக பிரச்சனைகள், சமூகத்துடன் பகிர்ந்து கொள்ளும் வளங்களுக்கான மோதல்கள், தொல்லைகள் மற்றும் கழிவு மேலாண்மை போன்றவை ஏற்படலாம். தளத்தின் அருகாமையில் தற்காலிக முகாம்கள் கட்டப்பட்டால், திடக்கழிவு மற்றும் கழிவுநீர் மேலாண்மை ஒரு பிரச்சினையாக இருக்கும்.</p>	<p>Significant</p>
<p>1.4.4.9 தொழிலாளர்கள் மற்றும் பள்ளி குழந்தைகள் / ஊழியர்கள் / தளத்திற்கு அருகில் வசிக்கும் மக்கள் இடையே உள்ள உறவுகள் மற்றும் தகராறுகளின் சாத்தியம்</p> <p>இந்த தளத்தில் உள்ள கட்டுமானத் தொழிலாளர்கள் பல்வேறு சமூகப் பின்னணியில் இருந்தும், பல்வேறு புவியியல் பகுதிகளிலிருந்தும் பெரும்பாலும்</p>	

<p>வறுமையில் இருப்பார்கள். பொதுவாக, அவர்கள் மோசமான கல்வி மற்றும் சமூக பின்னணி கொண்டவர்கள். இத்தகைய சமூகங்கள் கீழே குறிப்பிடப்பட்டுள்ளபடி பள்ளி ஊழியர்கள் மற்றும் குழந்தைகள் மற்றும் கிராமவாசிகளுக்கு மன அழுத்தத்தை ஏற்படுத்தும் வகையில் பரந்த அளவிலான சமூகப் பிரச்சினைகளைக் கொண்டிருக்கலாம்.</p> <ul style="list-style-type: none"> • பள்ளிப் பணிகள் சீராக நடைபெறுவதற்கு இடையூறு விளைவித்தல் • பள்ளி வளாகத்திற்குள் அனுமதியின்றி நுழைதல் • குழந்தைகளை கொடுமைப்படுத்துதல் மற்றும் துன்புறுத்துதல் • குழந்தைகள், பெற்றோர்கள் மற்றும் கிராம மக்களுடன் சண்டை • குழந்தைகளை கல்வியிலிருந்து திசை திருப்புதல் • குழந்தைகளையும் பெற்றோரையும் புண்படுத்தும் ஒப்பந்தங்களை நோக்கித் தூண்டுதல் • குழந்தை தொழிலாளர் முறைசாரா வடிவம் • பள்ளியின் சுகாதார வசதிகளை பணியாளர்களால் பயன்படுத்துதல் • குழந்தைகளுக்கான பாலியல் துஷ்பிரயோகங்கள் • பள்ளிக் குழந்தைகள் மற்றும் கிராமவாசிகளை (பெரும்பாலும் இளைஞர்கள்) போதைப்பொருள், மது, கடத்தல் மற்றும் பல்வேறு கிரிமினல் குற்றங்கள் மற்றும் பலவிதமான பொருத்தமற்ற பழக்கவழக்க நடத்தைகளுக்கு தூண்டுதல் • அருகிலுள்ள வீடுகள் மற்றும் குடியிருப்பாளர்களுக்கு இடையூறு • அருகிலுள்ள கடைகளில் இருந்து பெறுதல் <p>இத்தகைய பிரச்சினைகளில் ஈடுபடும் தொழிலாளர்கள் அரிதாக இருந்தாலும், சில வாய்ப்புகளை கூட புறக்கணிக்க முடியாது.</p>	<p>Highly Significant</p>
<p>1.4.4.10 கட்டுமானத்தின் போது தொழிலாளர் பாதுகாப்பு</p> <p>தொழிலாளர்கள் வீழ்ச்சியடையும் அபாயம் ஏற்படலாம். சரிவுகள் தவறினால் மரண காயங்கள் ஏற்படலாம். கனரக கட்டுமான இயந்திரங்கள் வரையறுக்கப்பட்ட பணியிடங்களில் பயன்படுத்தப்படலாம். இந்த இடத்தில் வாகனங்கள் மற்றும் கட்டுமான இயந்திர விபத்துகளால் ஏற்படும் ஆபத்து மிகவும் குறிப்பிடத்தக்கது. ஒப்பந்ததாரர் வயதுக்குட்பட்ட தொழிலாளர்களை (குழந்தைகளை) கட்டுமானப் பணிகளில் ஈடுபடுத்தலாம், இது ஆபத்தானது மற்றும் கடுமையான விபத்துக்கள் மற்றும் காயங்களை விளைவிக்கலாம்.</p>	<p>Highly Significant</p>
<p>1.4.4.11 சரிசெய்யப்பட வேண்டிய பகுதிக்குள் வணிகங்கள், விவசாயம் அல்லது பிறவற்றிற்குப் பயன்படுத்தப்படும் பகுதிகள்</p> <p>சரிசெய்யப்பட வேண்டிய பகுதிக்குள் வணிகம், குறிப்பிட்ட விவசாய நடைமுறைகள் அல்லது பிற பகுதிகளுக்குப் பயன்படுத்தப்படவில்லை.</p>	<p>Insignificant</p>
<p>1.4.4.12 1.4.1.3 வணிகங்கள், விவசாயம் அல்லது தளத்திற்கு அருகில் உள்ள மற்ற பகுதிகளுக்குப் பயன்படுத்தப்படுகிறது</p> <p>பள்ளி வளாகத்தின் எதிர்புறத்தில் சில்லறை விற்பனைக் கடை ஒன்று உள்ளது. ஆனால் தணிப்பு நடவடிக்கை காரணமாக கடைக்கு எதிர்புறமான தாக்கம் குறைவாகவே உள்ளது.</p>	<p>Less significant</p>
<p>1.4.4.13 மக்கள் தளத்தில் நுழைய அல்லது கடக்க வேண்டும்</p> <p>தணிப்பு இடம் ஒரு பள்ளி வளாகத்தில் உள்ள சாலை வெட்டப்பட்ட சாய்வாக இருப்பதால், மக்கள் பயணம் மற்றும் போக்குவரத்துக்கு சாலையைப் பயன்படுத்த வேண்டும், அதே நேரத்தில் பள்ளி குழந்தைகள் மற்றும் ஊழியர்கள் பள்ளி வளாகத்திற்குள் நுழைகிறார்கள், ஆனால் குழந்தைகள் மற்றும் பணியாளர்கள் தளத்திற்குள் நுழைய சிறப்பு தேவையில்லை. மற்ற நோக்கங்களுக்காக இருப்பினும், மாணவர்கள் மற்றும் சாதாரண மக்கள் அனுமதியின்றி நுழைவது வேண்டுமென்றே அல்லது தற்செயலாக நிகழலாம் மற்றும் இயந்திரங்கள், வாகனங்கள், மின்சாரம் மற்றும் வெடிக்கும் பொருட்களால் அவர்கள் ஆபத்தில் இருக்கக்கூடும்.</p>	<p>Highly Significant</p>

2. குறிப்பிடத்தக்க சுற்றுச்சூழல் மற்றும் சமூக தாக்கங்கள்

சுற்றுச்சூழல், சமூக பாதிப்புகள் அல்லது NBRO வின் சிறப்பு கவனம் தேவைப்படும் அபாயங்கள்.

8.1 முன்னுரிமை உடல்நலம் மற்றும் பாதுகாப்புச் சிக்கல்கள். ஒப்பந்ததாரர்களுக்கான நிலையான ஒப்பந்தத் தேவைகளுக்கு அப்பாற்பட்ட நடவடிக்கைகள் தேவைப்படும் குறிப்பிட்ட H&S கவலைகள்

தொழிலாளர்கள் சரிவு சரிவு அபாயத்துடன் கிட்டத்தட்ட செங்குத்து நிலையற்ற சாய்வில் வேலை செய்ய வேண்டியிருப்பதால், இந்தத் தளத்துடன் தொடர்புடைய உடல்நலம் மற்றும் பாதுகாப்பு சிக்கல்கள் குறிப்பிடத்தக்கவை. இந்த தளத்தில் தொழிலாளர் பாதுகாப்பின் உடல்நலம் மற்றும் பாதுகாப்பு பிரச்சினைகள் மிகவும் முக்கியத்துவம் வாய்ந்தவை. இத்தகைய பொதுவான E & HS சிக்கல்கள் ESMF இல் விவாதிக்கப்பட்டுள்ளன. கட்டுமான தளத்தில் தொழிலாளர் பாதுகாப்புத் தேவைகள் 2003 5 இன் கீழ் மேலும் விரிவாகக் கூறப்பட்டுள்ளன: 2003 பிரிவில் பாதுகாப்பு உபகரணங்கள் மற்றும் ஆடைகள்: ஏல ஆவணத்தில் பணி நிலைமைகள் மற்றும் சமூக ஆரோக்கியம் மற்றும் பாதுகாப்பு.

அதுமட்டுமல்லாமல், ஒரு பள்ளி வளாகத்திற்குள், கிராம மக்களுடன் இணைந்து, இந்தத் தொழிலாளர்கள் இணைந்து பணியாற்றுவதால், கோவிட்-19 நிலைமையை ஒரு குறிப்பிடத்தக்க காரணியாகக் கருத வேண்டும்.

8.2 குழந்தை தொழிலாளர் & கட்டாய தொழிலாளர்

2003.3 பிரிவின் கீழ் குழந்தைத் தொழிலாளர் மற்றும் கட்டாய உழைப்பு விவரம்: ஏல ஆவணத்தில் பணி நிலைமைகள் மற்றும் சமூக ஆரோக்கியம் மற்றும் பாதுகாப்பு.

3. சுற்றுச்சூழல் சமூக மேலாண்மை திட்டம் (ESMP)

பாதிப்புகள் மற்றும் ஆபத்தை நிர்வகிப்பதற்கும் அல்லது குறைப்பதற்குமான நடவடிக்கைகள். குறிப்பாக பிரிவுகள் 7 & 8 இல் அடையாளம் காணப்பட்ட குறிப்பிடத்தக்க தாக்கங்கள் மற்றும் அபாயங்கள். இந்த பிரிவில் வடிவமைப்பு நிலை, கட்டுமான கட்டம் மற்றும் பராமரிப்பு செயல்பாட்டிற்கான ESMP இன் குறிப்பிட்ட பரிந்துரைகள் மற்றும் தேவைகள் இருக்கும்.

9.1 மீள்குடியேற்ற நடவடிக்கை திட்டம்

இந்தத் தளத்தில் திட்ட அடிப்படையிலான மீள்குடியேற்றம் எதுவும் இல்லை. கனரக இயந்திர செயல்பாட்டினால் தூண்டப்படும் நில அதிர்வு காரணமாக கட்டிடங்கள் திட்ட நடவடிக்கைகளின் போது கட்டமைப்பு சேதத்தின் வடிவத்தில் சில தாக்கங்களை ஏற்படுத்தலாம். (திட்டத்தின் காரணமாக கட்டமைப்புகளுக்கு சேதம் ஏற்பட்டால் இழப்பீட்டுத் திட்டம் ஏற்பாடு செய்யப்பட வேண்டும், (பார்க்க 2002.2.17) ஒப்பந்தங்களில் உள்ள பயன்பாடுகள் மற்றும் சாலையோர வசதிகள் ESMP க்கு தேவை.

9.2 மக்களை வெளியேற்றுதல்

திட்டத்தின் கட்டுமான காலத்தின் போது, ஆய்வக கட்டிடம் மற்றும் நடன அறையை கட்டுமான காலத்திற்கு "நோ என்ட்ரி சோன்" என்று பெயரிட வேண்டும். மேலும், தண்ணீர் தொட்டிகள் வைக்கப்பட்டுள்ள பகுதிக்கு "நோ என்ட்ரி சோன்" என்று பெயரிட வேண்டும்.

9.3 சேதமடைந்த கட்டமைப்புகளை அகற்றுவதற்கான நடைமுறை, வசதிகள் உட்கட்டமைப்பு (கட்டுரைகளை அகற்ற உரிமையாளர்களின் ஒப்புதல்)
இந்தத் தளத்தில் இந்த ஆபத்து தூண்டப்படாமல் இருக்கலாம்.

9.4 திட்ட நடவடிக்கைகளால் சொத்து/பயன்பாட்டு இழப்புகளுக்கு இழப்பீடு தேவை

திட்ட நடவடிக்கைகள் காரணமாக நீர் வழங்கல் பாதைகளை மூடுவதால் ஏற்பட்ட இழப்பை ஈடுகட்ட வேண்டியிருக்கலாம். நீர் வழித்தடம் உடைந்தால், தாழ்வான பகுதியில் உள்ள பள்ளி கட்டிடங்கள் மற்றும் கிராமங்களுக்கு இடைவிடாத நீர் விநியோகத்தை பராமரிக்க மாற்று நீர் ஆதாரங்களை வழங்க வேண்டியிருக்கும். பொறியாளர், இடம் கட்டும் முன், பள்ளி நிர்வாகத்திடமும், கிராம நிர்வாக அதிகாரிகளிடமும், இதுகுறித்து ஆலோசனை நடத்த வேண்டும்.

9.5 பொது விழிப்புணர்வு மற்றும் கல்வி - பின்வரும் பகுதிகளுக்கு தேவை

மண்சரிவினால் ஏற்படும் அபாயங்கள் குறித்து பாடசாலை மாணவர்கள், ஆசிரியர்கள் மற்றும் பாடசாலையின் பெற்றோர்கள் மற்றும் கிராமவாசிகளுக்கு விசேடமாக தெரிவிக்கும் மற்றும் அறிவூட்டும் நிகழ்ச்சித்திட்டங்கள்.

9.6 வடிவமைப்பு அடிப்படையிலான சுற்றுச்சூழல்/சமூக மேலாண்மை பரிசீலனைகள்

சுற்றுச்சூழல் மற்றும் சமூகப் பொருத்தத்தைப் பொறுத்து பின்வரும் சுற்றுச்சூழல் மற்றும் சமூக வடிவமைப்பு பரிசீலனைகள் இதற்கு பரிந்துரைக்கப்படுகின்றன.

அட்டவணை 2: வடிவமைப்பு நிலை சுற்றுச்சூழல் மற்றும் சமூகக் கருத்தாய்வுகள்

வடிவமைப்பு அம்சங்கள்	இந்த தளத்திற்கான பரிந்துரைக்கப்பட்ட மட்டம்
<p>i. இயற்கை வள மேலாண்மை மற்றும் வள உகந்த வடிவமைப்புகள் தாவரங்களை பெருமளவில் அகற்றுவதை அகற்ற திட்ட குறிப்பிட்ட வடிவமைப்புகளை கருத்தில் கொள்ள வேண்டும்.</p>	நடுத்தர மட்டம்
<p>ii. தள திட்டமிடல் தள திட்டமிடலின் போது, சாய்வு தோல்விகள் மற்றும் மண் வெகுஜனங்களின் இயக்கங்களை மீண்டும் செயல்படுத்துவதில் எச்சரிக்கையாக இருக்க வேண்டியது அவசியம். எனவே, ஸ்லைடுகளின் அபாயப் பகுதிகளைக் கருத்தில் கொண்டு, தளப் பணிகள் நடக்கும்போது, சாலையில் வாகனங்கள் செல்ல அனுமதிக்கும் வகையில் பாதுகாப்பு முன்னெச்சரிக்கைகள் எடுக்கப்பட வேண்டும்.</p>	உயர் மட்டம்

<p>iii. வாழ்விட இணைப்பு மற்றும் விலங்கு பாதைகள் நிரந்தர கட்டமைப்புகள் அல்லது அணுகலுக்காக சுற்றுச்சூழல் ரீதியாக உடையக்கூடிய வாழ்விடங்களில் பெரிய அளவிலான தாவரங்கள் அழிக்கப்பட வேண்டும் என்றால், அல்லது ஆழமான வடிகால் போன்றவற்றை உருவாக்க வேண்டும் என்றால், வடிவமைப்புகளில் வாழ்விட இணைப்பு அம்சங்கள், விலங்கு பாதைகள் மற்றும் தாவர கீற்றுக்கள் மற்றும் பலவற்றை உள்ளடக்கியிருக்க வேண்டும். பாதிப்புகள் உள்ளூர்மயமாக்கப்பட்டுள்ளன.</p>	குறைவான மட்டம்
<p>iv. நீர் ஆதாரங்களைப் பாதுகாத்தல் நீரைப் பிரித்தெடுப்பது ஒரு தணிப்பு நடவடிக்கையாக இருந்தால், பிரித்தெடுக்கப்பட்ட நீர் நல்ல தரம் மற்றும் விளைச்சலில் இருப்பதால், தோட்டம் மற்றும் சுகாதார நடவடிக்கைகள் போன்ற பள்ளி பயன்பாட்டுக்கான நீர் ஆதாரமாகக் கருதலாம்.</p>	குறைவான மட்டம்
<p>v. நீர் விநியோக பாதைகள் மற்றும் கழிவுநீர் பாதைகளில் தடங்கல் பள்ளி வளாகம் மற்றும் கிராமத்தின் தாழ்வான பகுதிக்கு தண்ணீர் வழங்க இரண்டு தண்ணீர் தொட்டிகள் மற்றும் குழாய் பாதைகள் சரிவின் கால் பகுதியில் அமைந்துள்ளது. கட்டுமானத்தின் போது, நீர் சேமிப்பு மற்றும் நீர் வழங்கல் கணிசமான அளவில் குறுக்கிட வாய்ப்பு உள்ளது, எனவே, வடிவமைப்பு இந்த கூறுகளை கருத்தில் கொள்ள வேண்டும் மற்றும் தேர்ந்தெடுக்கப்பட்ட வடிவமைப்பு பரிசீலனைகள் மூலம் தாக்கங்களைக் குறைக்க முயற்சிக்க வேண்டும்.</p>	அதிஉயர் மட்டம்
<p>vi. அழகியல் ரீதியாக இணக்கமான வடிவமைப்பு பரிசீலனைகள் அழகியல் உணர்திறன் கொண்ட பள்ளிச் சூழலில் உள்ள வடிவமைப்புகள், காட்சி மாசுபாட்டை குறைந்தபட்சமாக வைத்திருக்க இயற்கை சூழலுடன் இணைந்த கட்டமைப்புகளைக் கருத்தில் கொள்ள வேண்டும். அதுமட்டுமல்லாமல், இந்த இடம் ஒரு சாலையாகும், இது சரிவில் இருந்து பள்ளியின் பார்வையைக் கொண்டுள்ளது, எனவே அழகியல் தோற்றம் இங்கு முக்கியமானது.</p>	அதிஉயர் மட்டம்
<p>vii. பசுமையான சுற்றுச்சூழல் அம்சங்களைக் கருத்தில் கொள்ளுதல் பல தணிக்கும் பணிகள் நன்கு பராமரிக்கப்பட்ட பள்ளி வளாகத்தில் மேற்கொள்ளப்படுவதால், வடிவமைப்புகளில் முடிந்தவரை பசுமையான சுற்றுச்சூழல் வடிவமைப்புகளை பரிசீலிக்க பரிந்துரைக்கப்படுகிறது. எ.கா.: உள்ளூர் தாவர இனங்களை அரிப்பு கட்டுப்பாட்டுக்கு பயன்படுத்துதல், தாவரங்களின் கலவையில் உயிரினங்களின் பன்முகத்தன்மையை நிலைநிறுத்துதல். சுற்றுச்சூழல், ஆக்கிரமிப்புச் சாத்தியமுள்ள இனங்கள் மற்றும் பலவற்றைச் சேர்ப்பதைத் தவிர்த்தல்.</p>	உயர் மட்டம்
<p>viii. தொழிலாளர்கள் / மாணவர்கள் மற்றும் சமூக பாதுகாப்பு ஸ்டைல் செயல்படுத்துவது கட்டுமான கட்டத்தில் நிகழலாம் மற்றும் தொழிலாளர்கள், பள்ளி குழந்தைகள், ஊழியர்கள், அருகிலுள்ள வீடுகளில் வசிப்பவர்கள் மற்றும் சாலையைப் பயன்படுத்துபவர்களுக்கு அச்சுறுத்தலாக இருக்கலாம். எனவே, பெர்ம்கள், பாதுகாப்பு வலைகள், பாதுகாப்பு வேலிகள் போன்ற வடிவமைப்பு அடிப்படையிலான பாதுகாப்புக் கருத்தில் கொள்ளப்பட வேண்டும்.</p>	அதிஉயர் மட்டம்
<p>ix. அரிப்பு கட்டுப்பாட்டு கட்டமைப்புகள் மழைக்காலத்தில் வடிகால் கட்டமைப்புகளில் நீர்வரத்து கணிசமாக அதிகமாக இருக்கும். மழைக்காலத்தில், நிலையற்ற சரிவுகள் வழியாக மேற்பரப்பு ஓட்டத்தின் அதிக ஓட்டத்தை எதிர்பார்க்கலாம். இந்த தண்ணீரை அருகில் உள்ள மழைநீர் வடிகால்களுக்கு கொண்டு செல்ல வேண்டும். எனவே வடிவமைப்பு பள்ளிக்குள் சரிவுகளின் அரிப்பு ஓட்டங்களைக் குறைக்க ஓட்ட வேக பிரேக்கர்களை போதுமான அளவு கருத்தில் கொள்ள வேண்டும்.</p>	உயர் மட்டம்
<p>x. குறைந்த பராமரிப்பு மற்றும் செயல்பாட்டு வடிவமைப்புகள் தணிப்பு வடிகால் மேலாண்மைக்கான ஈர்ப்பு வடிகால் போன்ற செயலற்ற நுட்பங்களைக் கருத்தில் கொள்ள வேண்டும். வடிகால்களில் அடைப்பு ஏற்படாமல் இருக்க சரியான குழாய் விட்டம், துளை விட்டம் மற்றும் இடும் கோணங்களைக் கருத்தில் கொள்ள வேண்டும். வடிகால் நீர் இயற்கையான நீரோடைகளுக்கு அனுப்பப்படும் என எதிர்பார்க்கப்பட்டால், குறைந்த பராமரிப்பு கட்டமைப்புகள் மற்றும் அரிப்பு சக்திகளைத் தாங்கும் வடிவமைப்புகள், வண்டல் பொறி அமைப்புகள் போன்ற வடிவமைப்புகளைக் கருத்தில் கொள்ள வேண்டும். கட்டமைப்புகளுக்குப் பயன்படுத்தப்படும் பொருட்கள் அதிக ஆயுள் கொண்ட வானிலை நிலைமைகளைத் தாங்கும் வகையில் கவனமாக தேர்ந்தெடுக்கப்பட வேண்டும். எ.கு கட்டமைப்புகள் பயன்படுத்தப்பட்டால், வடிவமைப்புகள் அரிப்பைத் தடுக்கும் நுட்பங்களைக்</p>	உயர் மட்டம்

கருத்தில் கொள்ள வேண்டும்.

9.7 கட்டுமான கட்டத்தில் ஏற்படும் பாதிப்புகளைத் தணித்தல்

9.7.1 கட்டுமான கட்டத்தில் சுற்றுச்சூழல் மற்றும் சமூக நிர்வாகத்துடன் இணங்குவதற்கான கட்டுமான ஒப்பந்ததாரர்களின் தேவைகள்

சுற்றுச்சூழல் மற்றும் சமூக பாதிப்புகளை நிர்வகித்தல் மற்றும் குறைப்பதற்கான நடவடிக்கைகள் பொதுவாக அனைத்து நிலச்சரிவு தணிப்பு தளங்களுக்கும் பொதுவானவை. இத்தகைய பாதிப்புகள் பெரும்பாலும் கட்டுமான கட்டத்தில் உள்ள செயல்பாடுகளுக்குக் காரணம். எனவே பாதிப்புகளைக் குறைப்பது கட்டுமான ஒப்பந்ததாரரின் கடமையாகிறது. கட்டுமான ஒப்பந்ததாரர்களின் ஏல் ஆவணத்தில் சேர்க்கப்படுவதற்காக, "கட்டுமான கட்டத்தின் போது சுற்றுச்சூழல் மற்றும் சமூக சுகாதாரம் மற்றும் பாதுகாப்பு (ES & HS) நிர்வாகத்துடன் இணங்குவதற்கான ஒப்பந்ததாரர்களின் தேவை" பற்றிய விரிவான ஆவணத்தை NBRO தயாரித்துள்ளது. முக்கிய பிரிவுகள் கீழே தொகுக்கப்பட்டுள்ளன (அட்டவணை 2) இந்தத் தளத்திற்கான பொருத்தத்தின் அளவைக் குறிக்கிறது. விவரங்களுக்கு கட்டுமான ஒப்பந்ததாரர்களுக்கான ESMP ஐப் பார்க்க வேண்டும்.

அட்டவணை 3: ES & HS உடன் இணங்க ஒப்பந்ததாரர் தேவை

சுற்றுச்சூழல் மற்றும் சமூக நலக்காப்பு முகாமைத்துவத்திட்டத்திற்கு கட்டுமான ஒப்பந்தக்காரர்கள் கடமை சார் குறிப்பு எண்	வகை	கருத்திட்டத்திற்கான பொருத்தப்பாடு
2002. சுற்றுச்சூழல் மற்றும் சமூகக் கண்காணிப்பு		
2002.2 1)	தளத்தில் சேமிப்பு	மிகவும் தொடர்புடையது
2002.2 2)	சத்தம் மற்றும் அதிர்வு	மிகவும் தொடர்புடையது (பள்ளி வளாகம்)
2002.2 3)	கட்டிடங்களில் விரிசல் மற்றும் சேதம்	மிகவும் தொடர்புடைய (கட்டிடங்கள்)
2002.2 4)	கழிவுகளை அகற்றுதல்	மிகவும் தொடர்புடையது (பள்ளி வளாகம்)
2002.2 5)	குப்பைகளை அகற்றுதல்	மிகவும் தொடர்புடையது (பள்ளி வளாகம்)
2002.2 6)	தூசி கட்டுப்பாடு	மிகவும் தொடர்புடையது (பள்ளி வளாகம்)
2002.2 7)	கட்டுமான பொருட்கள் மற்றும் கழிவுகளின் போக்குவரத்து	மிகவும் தொடர்புடையது (பள்ளி வளாகம் மற்றும் சாலையைப் பயன்படுத்துபவர்கள்)
2002.2 8)	தண்ணீர்	சம்பந்தம்
2002.2 9)	தாவரங்கள் மற்றும் விலங்கினங்கள்	குறைந்த சம்பந்தம்
2002.2 10)	உடல் மற்றும் கலாச்சார வளங்கள்	குறைந்த சம்பந்தம்
2002.2 11)	மண்ணரிப்பு	மிகவும் தொடர்புடையது
2002.2 12)	மண் மாசுபாடு	தொடர்புடையது
2002.2 13)	பூமியை கடன் வாங்குதல்	குறைந்த சம்பந்தம்
2002.2 14)	குவாரி செயல்பாடுகள்	பொருத்தமற்றது
2002.2 15)	பராமரிப்பு வாகனங்கள் மற்றும் இயந்திரங்கள் (மாசு)	மிகவும் தொடர்புடையது

2002.2 16)	பொதுமக்களுக்கு இடையூறு (பள்ளிக் குழந்தைகள்)	மிகவும் தொடர்புடையது
2002.2 17)	பயன்பாடுகள் மற்றும் சாலையோர வசதிகள்	பொருத்தமற்றது
2002.2 18)	காட்சி சூழலை மேம்படுத்துதல்	மிகவும் தொடர்புடையது
2002.5. சுற்றுச்சூழல் கண்காணிப்பு	அடிப்படை ஆய்வுகள் (காற்று, நீர், சத்தம், அதிர்வு, விரிசல் ஆய்வுகள்)	தள குறிப்பிட்ட கண்காணிப்பு திட்டத்தைப் பார்க்கவும்
	கட்டுமானத்தின் போது ஆய்வுகள் (காற்று, நீர், சத்தம், அதிர்வு, விரிசல் ஆய்வுகள்)	தள குறிப்பிட்ட கண்காணிப்பு திட்டத்தைப் பார்க்கவும்
	செயல்பாட்டு கட்டத்தில் ஆய்வுகள்	தள குறிப்பிட்ட கண்காணிப்பு திட்டத்தைப் பார்க்கவும்
	பதிவுகளை அறிக்கை செய்தல் மற்றும் பராமரித்தல்	தொடர்புடையது
2003. வேலை நிலைமைகள் மற்றும் சமூக ஆரோக்கியம் மற்றும் பாதுகாப்பு (பள்ளி குழந்தைகள்)		
2003.2	பாதுகாப்பு அமைப்பு மற்றும் தொடர்பு	மிகவும் தொடர்புடையது (பள்ளி குழந்தைகள் மற்றும் ஊழியர்கள்)
2003.3	குழந்தைத் தொழிலாளர் மற்றும் கட்டாயத் தொழிலாளர்	மிகவும் தொடர்புடையது (பள்ளி வளாகம்)
2003.4	பாதுகாப்பு அறிக்கைகள் மற்றும் விபத்துகள் பற்றிய அறிவிப்பு	மிகவும் தொடர்புடையது (பள்ளி வளாகம் மற்றும் சாலை)
2003.5	பாதுகாப்பு உபகரணங்கள் மற்றும் ஆடை	மிகவும் தொடர்புடையது (பள்ளி வளாகம்)
2003.6	பாதுகாப்பு ஆய்வுகள்	மிகவும் தொடர்புடையது (பள்ளி வளாகம்)
2003.7	முதலுதவி வசதிகள்	மிகவும் தொடர்புடையது (பள்ளி வளாகம்)
2003.8	உடல்நலம் மற்றும் பாதுகாப்பு தகவல் மற்றும் பயிற்சி	மிகவும் தொடர்புடையது (பள்ளி வளாகம் மற்றும் சாலை)
2003.9	ஆலை உபகரணங்கள் மற்றும் தகுதியான பணியாளர்கள்	மிகவும் தொடர்புடையது (பள்ளி வளாகம்)
பொருத்தமானது: எந்தவொரு தளத்திற்கும் பொருந்தக்கூடிய பொதுவான சுற்றுச்சூழல் மற்றும் சமூக நலக்காப்பு முகாமைத்துவ திட்டம் ஆக இந்த பிரிவு தளத்திற்கு பொருத்தமானது		
மிகவும் பொருத்தமானது: சம்பந்தப்பட்ட சுற்றுச்சூழல் மற்றும் சமூக நலக்காப்பு முகாமைத்துவ திட்டம் தளத்திற்கு பிரத்தியேக முறையில் செயல்படுத்தப்படுவதை உறுதிசெய்ய சுற்றுச்சூழல் முறை அறிக்கைகளை தயாரிப்பதில் ஒப்பந்தக்காரர் சிறப்பு முக்கியத்துவம் கொடுக்க வேண்டும்		
அநேகமாக பொருத்தமானதாக இருக்கலாம்: கருத்திட்ட அமலாக்கத்தின்போது தளம் தொடர்புடைய அம்சங்களுடன் வந்தால் இந்த சுற்றுச்சூழல் மற்றும் சமூக நலக்காப்பு முகாமைத்துவ திட்டம் தூண்டப்படும்		
பொருத்தமில்லை: இந்தப் பிரிவு, வெளிப்படுத்தப்படாத நிபந்தனைகளின் கீழ் இந்த தளத்திற்கு பொருந்தாமல் போகலாம்		
விருப்பத்தேர்வு: தேவைப்பட்டால் மட்டும் அமல்படுத்த வேண்டும்		
தளத்தின் பிரத்தியேக கண்காணிப்பு திட்டத்தைப் பார்க்கவும் : தளத்தின் பிரத்தியேக கண்காணிப்பு திட்டத்தில் குறிப்பிடப்பட்டுள்ளபடி கண்காணிப்பை மேற்கொள்ள ஒப்பந்தக்காரர் கடமைப்பட்டிருக்கிறார்		
குறிப்பு : சுற்றுச்சூழல் மற்றும் சமூக நலக்காப்பு முகாமைத்துவத் திட்டம் அமல்படுத்த ஒப்பந்ததாரர்கள் கடமை		

தள குறிப்பிட்ட தணிப்பு

.கட்டுமான காலத்தில் திட்டம் செயல்படுத்த எதிர்பார்க்கப்படும் தளம் சார்ந்த தணிப்பு நடவடிக்கைகள் கீழே கொடுக்கப்பட்டுள்ளன.

அட்டவணை 4: தளத்தில் குறிப்பிட்ட ES & HS தணிப்பு நடவடிக்கைகள்

தணிப்பு வகை	கருத்திட்ட அமுலாக்கல் கட்டம்	பொறுப்பு
-------------	------------------------------	----------

<p>i. கட்டுமானத்தின் போது அரிப்பு தாக்கங்களைக் குறைக்கவும்</p> <p>மழைக்காலத்தில் தளத்தை அகற்றுதல் மற்றும் குப்பைகளை அகற்றுதல் போன்றவற்றைத் தவிர்க்கும் பணியைத் தவிர்க்க பரிந்துரைக்கப்படுகிறது. எனவே, வறண்ட பருவத்தில் மேல் சாய்வு தணிப்பில் தளப் பணிகள் மேற்கொள்ளப்படுவதும், ஈரமான பருவத்தில் மேட்டுப் பகுதியில் இதுபோன்ற செயல்களை முடிந்தவரை தவிர்க்க வேண்டியதும் அவசியம். திட்ட திட்டமிடல் கட்டத்தில் இதை கருத்தில் கொள்ள வேண்டும். வண்டல் நிறைந்த நீரோட்டத்தை குறைக்க வண்டல் பொறிகளை அறிமுகப்படுத்த வேண்டும்.</p>	<p>தளத்தை ஆயத்தப்படுத்தும் பணி மற்றும் கட்டுமானம்</p>	<p>கட்டுமான ஒப்பந்தக்காரர்</p>
<p>ii. பள்ளி வளாகத்திற்குள் திட்ட செயல்பாடுகளைத் திட்டமிடுதல்</p> <p>ஒப்பந்ததாரர் பள்ளி வளாகத்திற்குள் தனிப்பு நடவடிக்கைகளை மேற்கொள்ள வேண்டும் என்பதால், பள்ளி வளாகத்திற்குள் கட்டுமான நடவடிக்கைகளை நிர்வகிப்பதற்கான திட்டத்தை கவனமாக தயாரிக்க வேண்டும். வாகன நிறுத்தம், கான்கிரீட் கலவை, துப்புரவு நடவடிக்கைகள் போன்ற பொருட்களை சேமிப்பதை கவனமாக தேர்ந்தெடுப்பது இதில் அடங்கும்.</p> <p>ஒப்பந்ததாரர் திட்டச் செயல்பாடுகளின் அளவுகளை நேரத் திட்டத்துடன் விவாதிக்க வேண்டும் மற்றும் கட்டுமானத் திட்டம் குறித்து பள்ளி நிர்வாகத்திற்கு போதுமான விழிப்புணர்வு ஏற்படுத்த வேண்டும்.</p> <p>வகுப்புகள் சிறப்புப் பள்ளி நிகழ்வுகள் போன்றவற்றின் போது ஏற்படும் இடையூறுகளைக் குறைத்து வேலை நேரத்தில் சிறப்பு கவனம் செலுத்தி பள்ளி நடவடிக்கைகளுக்கு இடையூறு ஏற்படுவதைக் குறைப்பதற்காக பள்ளி நிர்வாகத்துடன் கலந்துரையாடிய பின்னர் திட்டத்தில் தேவையான மாற்றங்களைச் செய்ய வேண்டும்.</p>	<p>தளத்தை ஆயத்தப்படுத்தும் பணி மற்றும் கட்டுமானம்</p>	<p>கட்டுமான ஒப்பந்தக்காரர்</p>
<p>iii. நுழைவு மண்டலம் இல்லை</p> <p>கட்டுமான கட்டத்தின் போது தளத்தில் சாய்வு சீர்குலைவு ஏற்படக்கூடிய அபாயம் குறித்து PMU விரிவான மதிப்பீட்டை மேற்கொள்ள வேண்டும். "நோ நுழைவு மண்டலம்" அறிவிக்கப்பட வேண்டியிருக்கலாம். இதைப் போதிய ஆவணங்கள் செய்து ஒப்பந்ததாரர், பள்ளி நிர்வாகம், அப்பகுதி மக்கள் மற்றும் சாலைப் பயனாளிகளுக்குத் தெரிவிக்க வேண்டும்.</p> <p>மேலும், நகரும் வாகனங்களால் ஏற்படும் விபத்துகளின் அபாயத்தைக் குறைக்கவும் இயக்க இயந்திர கட்டுமான நடவடிக்கைகள், மின் கசிவுகள் போன்றவற்றுக்கு சுகாதாரம் மற்றும் பாதுகாப்பு மேலாண்மைத் திட்டத்தில் அதிக முன்னுரிமை அளிக்கப்பட வேண்டும், குறிப்பாக பள்ளிக் குழந்தைகள் மற்றும் சாலைப் பயனாளிகளுக்கு ஏற்படும் அதிக ஆபத்தைக் கருத்தில் கொண்டு. வளாகத்திற்குள் பள்ளி வளாகம் இருப்பதால், எச்சரிக்கை பலகைகள் மற்றும் நிரந்தர பயிற்சி பெற்ற காவலாளிகளுடன் முறையான பாதுகாப்பு நடவடிக்கைகள் சேர்க்கப்பட வேண்டும். இந்த தளத்தில் சாய்வு உறுதியற்ற அபாயத்தைக் குறிக்கும் பலகைகள் கடுமையாகப் பரிந்துரைக்கப்படுகின்றன.</p>	<p>கட்டுமானம்</p>	<p>PMU இன் E & S அலகு கட்டுமான ஒப்பந்தக்காரர்</p>
<p>iv. இயந்திரங்கள் மற்றும் பொருள் போக்குவரத்து</p> <p>லியான்வல வீதி என்பது கட்டுமான கட்டத்தில் இயந்திரங்கள், பொருட்கள் மற்றும் வாகன போக்குவரத்திற்கான பாதையாகும். எனவே, சாத்தியமான விபத்துக்கள் மற்றும் சாலை சேதங்கள் அதிகமாக இருப்பதால் மிகுந்த கவனத்துடன் இருக்க வேண்டும்.</p>	<p>கட்டுமானம்</p>	<p>PMU இன் E & S அலகு கட்டுமான ஒப்பந்தக்காரர்</p>
<p>v. ஆக்கிரமிக்கும் உயிரினம்</p> <p>தாவர அரிப்பைக் கட்டுப்படுத்தும் கட்டமைப்புகளைப் பயன்படுத்துவதைத் தவிர்க்க வேண்டும். தாவர கட்டுப்பாட்டிற்கு உள்ளூர் சூழலில் உள்ள பூர்வீக தாவரங்களை தேர்வு செய்ய</p>	<p>கட்டுமானம்</p>	<p>கட்டுமான ஒப்பந்தக்காரர்</p>

வேண்டும்.		
<p>vi. சத்தம் மற்றும் அதிர்வு கட்டுப்பாடு</p> <p>சத்தம் மற்றும் அதிர்வு உருவாக்கும் செயல்பாடுகள் பள்ளியின் செயல்பாடுகளின் சீரான ஓட்டத்திற்கு இடையூறாக இருக்கலாம். பள்ளி வளாகத்தில் உள்ள கட்டமைப்புகள் மற்றும் அண்டை கட்டிடங்கள் (வீடுகள்) சேதமடைவதைத் தவிர்க்க அதிர்வு உருவாக்கும் நடவடிக்கைகள் நிர்ணயிக்கப்பட்ட வரம்புகளுக்குள் செய்யப்பட வேண்டும். கட்டிடங்களில் விரிசல் ஏற்பட்டுள்ளதை, திட்டத்தை முடிப்பதற்கு முன்பும், முடிவடையும் போதும், பின்பும் கண்காணிக்க வேண்டும். கட்டுமானப் பணியின் காரணமாக சேதம் அல்லது விரிசல் விரிசல் ஏற்பட்டால் தகுந்த இழப்பீடு வழங்கப்பட வேண்டும்.</p>	கட்டுமானம்	கட்டுமான ஒப்பந்தக்காரர்
<p>vii. கட்டுமான கழிவுகளை அகற்றுதல்</p> <p>கட்டுமான கழிவுகளை அகற்றுவதில் ஒப்பந்ததாரர் சிறப்பு கவனம் செலுத்த வேண்டும். இந்த தளம் பள்ளி வளாகத்திற்குள் மகிழ்ச்சியான மற்றும் தூய்மையான சூழலுடன் அமைந்துள்ளது. எனவே, அத்தகைய கழிவுகள் உருவாகும் பட்சத்தில் கழுவப்படாமல் முறையாக சேமித்து PMU ஆல் அங்கீகரிக்கப்பட்ட நடைமுறைகளின்படி அகற்ற வேண்டும். கட்டடக் கழிவுகளை பள்ளி வளாகத்திலோ, சாலையோரமாக அகற்றக் கூடாது.</p>	தளத்தை ஆயத்தப்படுத்தும் பணி மற்றும் கட்டுமானம்	கட்டுமான ஒப்பந்தக்காரர்
<p>viii. தூசி மற்றும் ஏரோசல் கட்டுப்பாட்டு திரைகள்</p> <p>கட்டுமான காலத்தில் உருவாகும் தூசி துகள்கள் பள்ளி குழந்தைகள், பணியாளர்கள், அருகில் உள்ள வீடுகள் மற்றும் சாலையில் செல்வோர் ஆகியோரை பாதிக்கலாம். அதிக தூசி அல்லது ஏரோசல் உருவாக்கும் நடவடிக்கைகள் திட்டமிடப்பட்டால், சிறப்பு திரைகள் போன்றவை பயன்படுத்தப்பட வேண்டும்.</p>	தளத்தை ஆயத்தப்படுத்தும் பணி மற்றும் கட்டுமானம்	கட்டுமான ஒப்பந்தக்காரர்
<p>ix. கட்டுமானத்திற்கான நீர்</p> <p>கட்டுமானப் பணிகளுக்கான தண்ணீரை அங்கீகரிக்கப்பட்ட இடங்களில் இருந்து மட்டுமே பெற வேண்டும். ஒப்பந்ததாரர் பள்ளியிலிருந்து தண்ணீர் மற்றும் மின்சாரத்தைப் பயன்படுத்த நினைத்தால், பள்ளி நிர்வாகத்திற்குத் தெரிவித்து, தேவையான அனுமதியைப் பெற வேண்டும்</p>	கட்டுமானம்	கட்டுமான ஒப்பந்தக்காரர்
<p>x. முன்னுரிமை உடல்நலம் மற்றும் பாதுகாப்பு சிக்கல்கள்</p> <p>தளத்தில் உள்ள தொழிலாளர்கள் அதிக ஆபத்துள்ள சூழ்நிலையில் வேலை செய்ய வேண்டியிருப்பதால், "பணி நிலைமைகள் மற்றும் சமூக சுகாதாரம் மற்றும் பாதுகாப்பு" இன் கீழ் ESMP மீதான ஒப்பந்தக்காரர்களின் கடமையின் பிரிவு 2003 இல் கொடுக்கப்பட்டுள்ள பரிந்துரைகளை செயல்படுத்த வேண்டியது அவசியம். இந்த பரிந்துரைகள் முறையான அமைப்பு மற்றும் பாதுகாப்பு கண்காணிப்பு அமைப்பில் கவனமாக பின்பற்றப்பட வேண்டும்.</p> <p>i. மேலும், நிலையற்ற சரிவுகளில் வேலை செய்வது மழைக்காலத்தில் மிகவும் ஆபத்தானதாக இருக்கும் என்பதால் மழைக் காலத்தில் போதுமான காலத்திற்கு வேலை நிறுத்தப்பட வேண்டும்.</p> <p>ii. ஒரு நல்ல எச்சரிக்கை அமைப்பு மற்றும் முழுநேர காவலாளிகள் இந்த தளத்திற்கு பணியாளர் மற்றும் பள்ளி குழந்தைகளின் பாதுகாப்பிற்காக மிகவும் பரிந்துரைக்கப்படுகிறது.</p> <p>iii. பாறாங்கற்கள் விழும் அபாயத்தில் இருந்து தொழிலாளர்கள் மற்றும் பள்ளி மாணவர்களைப் பாதுகாக்க, ஆபத்து உள்ள இடங்களில் பாதுகாப்புத் தடைகள் மற்றும் பாதுகாப்பு வலைகள் நிறுவப்பட வேண்டும்.</p> <p>iv. மற்ற விபத்துக்களுக்கான முறையான அவசர மேலாண்மைப்</p>	கட்டுமானம்	PMU இன் E & S அலகு கட்டுமான ஒப்பந்தக்காரர்

<p>பிரிவு (முதலுதவி வசதிகள், பாதுகாப்புப் பொருட்கள், மருத்துவமனை வசதிகள் மற்றும் போக்குவரத்து வசதிகள்) இந்தத் தளத்தில் பராமரிக்கப்பட வேண்டும்.</p>		
<p>xi. பாதுகாப்பு கட்டமைப்புகள் / அடையாள பலகைகள்</p> <p>கட்டுமான கட்டத்தில், மேட்டுப் பகுதிகளிலிருந்து தொழிலாளர்கள் விழும் அபாயத்தைத் தடுக்க போதுமான பாதுகாப்பான வேலி அமைக்கப்பட வேண்டும். நிலையற்ற சாய்வு பகுதியில் சரிவு உறுதியற்ற அபாயத்தைக் குறிக்கும் எச்சரிக்கை பலகைகள் வைக்கப்பட வேண்டும். கட்டுமானப் பணிகள் இல்லாத மழைக்காலத்தில் ஆபத்து அதிகம் என்பதால், திட்டமில்லாத காலத்திலும் பாதுகாப்புப் பலகைகள் கட்டாயம் காட்டப்பட வேண்டும்.</p>	<p>கட்டுமானம்</p>	<p>PMU இன் E & S அலகு கட்டுமான ஒப்பந்தக்காரர்</p>
<p>xii. நீர் வழித்தடங்கள் மற்றும் பள்ளி நீர் விநியோகத்தில் தடங்கல்</p> <p>தற்போது அமைந்துள்ள மற்றும் தாழ்வான பகுதியில் அமைக்கப்பட்டுள்ள தண்ணீர் தொட்டிகள் மற்றும் விநியோக பாதைகள் கட்டுமான கட்டத்தில் பாதிக்கப்படாமல் முறையாக நிறுவப்பட வேண்டும். நீர் வழித்தடங்களை பாதுகாப்பான இடத்துக்கு மாற்றுவதற்கான தேவையை தெரிவிக்க, திட்ட ஒருங்கிணைப்பின் போது பள்ளி நிர்வாகத்தை கலந்தாலோசிக்க வேண்டும். மேலும், கட்டுமானப் பணியின் போது அந்தப் பகுதி "நோ என்ட்ரி சோன்" என்று பெயரிடப்பட வேண்டும்.</p>	<p>கட்டுமானம்</p>	<p>கட்டுமான ஒப்பந்தக்காரர்</p>
<p>xiii. ஒப்பந்ததாரரின் பணியாளர்களின் சுகாதார வசதிகளைப் பயன்படுத்துதல்</p> <p>ஒப்பந்ததாரரின் பணியாளர்களுக்கு பள்ளி நிர்வாகம் ஒன்று/இரண்டு கழிவறைகளை பள்ளியிலிருந்து ஒதுக்கும். எனவே, முறையான பயன்பாடு மற்றும் தூய்மையான சுற்றுச்சூழலை பராமரிக்க வேண்டும்.</p>	<p>கட்டுமானம்</p>	<p>கட்டுமான ஒப்பந்தக்காரர்</p>
<p>xiv. வேலை நேரம்</p> <p>கட்டுமானப் பணிகள் பள்ளி நிர்வாகத்திற்கு ஏற்ப இருக்க வேண்டும். சத்தம், அதிர்வு மற்றும் தூசி உருவாக்கும் நடவடிக்கைகள் பள்ளி நேரத்திற்குப் பிறகு மேற்கொள்ளப்பட வேண்டும்.</p> <p>தேர்வு நேரங்களில் தொந்தரவு செய்யும் (இரைச்சல் மற்றும் அதிர்வு) செயல்பாடுகள் அனுமதிக்கப்படாது.</p> <p>திட்ட இலக்குகளை அடைய இரவு நேர செயல்பாடுகள் தேவைப்பட்டால், பள்ளி நிர்வாகத்தின் ஒப்புதலுடன் போதுமான பாதுகாப்பு நடவடிக்கைகளுடன் அத்தகைய பணிகள் மேற்கொள்ளப்பட வேண்டும்.</p> <p>அதுமட்டுமன்றி, ஒப்பந்ததாரர் முடிந்தால் பீக் ஹவர்ஸைத் தவிர்க்க வேண்டும், இதனால் சாலையைப் பயன்படுத்துபவர்கள் குறைந்தபட்ச இடையூறுகளை எதிர்கொள்கின்றனர்.</p>	<p>கட்டுமானம்</p>	<p>கட்டுமான ஒப்பந்தக்காரர்</p>
<p>xv. மக்கள் தளத்தில் நுழைய அல்லது கடக்க வேண்டும்</p> <p>ஒப்பந்ததாரரின் முழுநேர காவலாளிகளின் விழிப்புணர்வு, எச்சரிக்கை அறிகுறிகள் மற்றும் விழிப்புடன் தளத்திற்கு சாத்தியமான அங்கீகரிக்கப்படாத அணுகல் தவிர்க்கப்பட வேண்டும்.</p>	<p>கட்டுமானம்</p>	<p>கட்டுமான ஒப்பந்தக்காரர்</p>
<p>xvi. பள்ளி குழந்தைகளின் பாதுகாப்பு</p> <p>கீழே குறிப்பிடப்பட்டுள்ளபடி பள்ளிக் குழந்தைகளுக்குப் பாதிப்பை ஏற்படுத்தக்கூடிய பிரச்சினைகள் குறித்து பள்ளி நிர்வாகத்திற்கு போதுமான அளவு விழிப்புணர்வு ஏற்படுத்தப்பட வேண்டும்</p> <p>i. போதைப்பொருள், மதுபானம், பாலியல் துஷ்பிரயோகம், கடத்தல் மற்றும் பல்வேறு கிரிமினல் குற்றங்கள் மற்றும் பலவிதமான பொருத்தமற்ற பழக்கவழக்கங்கள் ஆகியவற்றிற்கு பள்ளிக் குழந்தைகளை அம்பலப்படுத்துங்கள்.</p>	<p>கட்டுமானம்</p>	<p>PMU இன் E & S அலகு கட்டுமான ஒப்பந்தக்காரர்</p>

- ii. பள்ளி வளாகத்திற்குள் அனுமதியின்றி நுழைதல்
- iii. குழந்தைகளை கொடுமைப்படுத்துதல் மற்றும் துன்புறுத்துதல்
- iv. குழந்தைகள் மற்றும் பெற்றோருடன் சண்டைகள்
- v. குழந்தைகளை கல்வியிலிருந்து திசை திருப்புதல்
- vi. குழந்தைகளையும் பெற்றோர்களையும் புண்படுத்துதல்
ஒப்பந்தங்களுக்கு தூண்டுதல்
- vii. குழந்தை தொழிலாளர் முறைசாரா வடிவம்

PMU ES பிரிவு, மேலே குறிப்பிட்டுள்ள பிரச்சனைகள் தொடர்பாக பள்ளி நிர்வாகத்துடன் முழு ஆலோசனையில் ஈடுபட வேண்டும். ஒவ்வொரு பிரச்சினையும் பள்ளி நிர்வாகத்துடன் சரியாகத் தெரிவிக்கப்பட்டு போதுமான அளவு விவாதிக்கப்பட வேண்டும். மேலும், பள்ளி நிர்வாகத்திடம் பின்வருவனவற்றை PMU கேட்டுக் கொள்ளுமாறு அறிவுறுத்தப்படுகிறது

- i. திட்டம் குறித்து மாணவர்கள் மற்றும் பெற்றோர்களுக்கு விழிப்புணர்வு ஏற்படுத்தவும்.
- ii. குழந்தைகளை பாதிக்கும் சாத்தியமான சமூக பிரச்சினைகள்
- iii. கட்டுமானக் கட்டத்தின் போது பணியாளர்களுடன் குழந்தைகளின் நடத்தை மற்றும் தொழிலாளர்களின் இயக்கம் ஆகியவற்றைக் கண்காணிக்க ஒரு விழிப்புணர்வு அமைப்பை நிறுவுதல்
- iv. திட்டம் தொடர்பான புகார்களைப் பெற பள்ளி வளாகத்தில் ரகசியத் தகவல் பெறும் அமைப்பை நிறுவுதல்
- v. தொந்தரவாக உள்ள தொழிலாளர்களை தண்டிக்க அல்லது அகற்ற ஒரு அமைப்பை அமுல்படுத்தவும்

PMU ஆனது ஒப்பந்ததாரர் பணியாளர்கள் மற்றும் பள்ளிக் குழந்தைகளுடனான அனைத்து சாத்தியமான சிக்கல்கள் குறித்தும் ஒப்பந்ததாரருக்குத் தெரியப்படுத்த வேண்டும், அவை முறையாக நிர்வகிக்கப்பட வேண்டும். ஒப்பந்ததாரர்களின் பணியாளர்களுக்கு பின்வருவவை பரிந்துரைக்கப்படுகின்றன

- i. முறையான விழிப்புணர்வு, கல்வி, கண்காணிப்பு மற்றும் தண்டனை.
- ii. தொழிலாளர்களுக்குள் நுழைய முடியாத திட்ட செயல்பாட்டு மண்டலத்தை வரையறுக்கவும்
- iii. பள்ளியின் நீர் ஆதாரங்களை தொழிலாளர்கள் பயன்படுத்த முடியாது
- iv. பள்ளியின் சுகாதார வசதிகளை தொழிலாளர்கள் பயன்படுத்த முடியாது
- v. ஒப்பந்ததாரர் குழந்தைகளை எந்த வகையான திட்டப்பணிகளுக்கு பயன்படுத்தக்கூடாது (நேரடி/மறைமுக)
- vi. களரக இயந்திரங்களை இயக்குபவர்கள் இயந்திரங்களை இயக்குவதில் மிகவும் கவனமாக இருக்க வேண்டும், ஏனெனில் விபத்துக்கள் அதிகமாக இருக்கும்.
- vii. களரக இயந்திரங்கள் மற்றும் வாகனங்களின் பாதுகாப்பான இயக்கத்தை உறுதி செய்வதற்காக முழு நேர காவலாளிகளை ஆபத்து பகுதியில் வைக்க வேண்டும்

மற்றவை

- i. திட்டப் பகுதியில் பள்ளிக் குழந்தைகள் அனுமதிக்கப்படாத வகையில் போதுமான நுழைவு / ஆபத்து அறிகுறிகள் மற்றும் கண்காணிப்பு ஏற்படுத்தப்பட வேண்டும்.
- ii. மின்சார வயரிங் அமைப்புகள் மற்றும் தளவமைப்பு ஆகியவை PMU ஆல் அங்கீகரிக்கப்பட்ட முறையான பாதுகாப்பு நடவடிக்கைகளுடன் செய்யப்பட வேண்டும், முக்கியமாக மின்சார அதிர்ச்சியால் குழந்தைகளுக்கு ஏற்படும் விபத்துக்கள் தடுக்கப்படுகின்றன.

iii.	PMU ஆல் அங்கீகரிக்கப்பட்ட இடங்களில் பார்க்கிங் மற்றும் சேமிப்பு பகுதிகள் செய்யப்பட வேண்டும்		
xvii.	கட்டுமானத்தின் போது பார்வை மாசுபாட்டைக் குறைக்க நல்ல வீட்டு பராமரிப்பு பராமரிக்கப்பட வேண்டும்	தளத்தை ஆயத்தப்படுத்தும் பணி மற்றும் கட்டுமானம்	கட்டுமான ஒப்பந்தக்காரர்
xviii.	தொழிலாளியின் நடத்தை நெறிமுறை தொழிலாளர் மற்றும் மாணவர்கள், ஊழியர்கள் மற்றும் பெற்றோர்கள், பயணிகள் மற்றும் பாதசாரிகளுக்கு இடையே சாத்தியமான தகராறுகள் ஒப்பந்தக்காரரால் ஒப்புக் கொள்ளப்பட்ட நடத்தை நெறிமுறைகளைப் பேணுவதன் மூலம் தடுக்கப்பட வேண்டும்.	கட்டுமானம்	கட்டுமான ஒப்பந்தக்காரர்

9.7.2 தளத்திற்கு குறிப்பிட்ட கண்காணிப்பு தேவைகள்

இந்த தளத்தில் குறிப்பிட்ட கட்டுமான கட்டத்தில் பின்வரும் கண்காணிப்பு திட்டம் வலுவாக வலியுறுத்தப்படுகிறது. இது தவிர, நுட்பவியல் கண்காணிப்பு ஒப்பந்ததாரர்களின் கடமையில் சுட்டிக்காட்டப்பட்ட கண்காணிப்பு நடைமுறையும் கட்டுமான ஒப்பந்ததாரரால் செயல்படுத்தப்பட வேண்டும். ஒப்பந்ததாரர் தனது தகுதிக்கான பொருத்தமான சான்றுகளுடன் செயல்படுத்தப்பட வேண்டிய ESMP நடைமுறையை ஏலத்தில் குறிப்பிடுவார் என்று எதிர்பார்க்கப்படுகிறது. ESMPக்கான செலவு தனி ஊதியப் பொருளாகக் குறிப்பிடப்பட வேண்டும். சுற்றுச்சூழல் மற்றும் சமூக மேலாண்மை முறை அறிக்கை தேர்ந்தெடுக்கப்பட்ட கட்டுமான ஒப்பந்ததாரரால் சமர்ப்பிக்கப்பட்டு PMU யூனிட்டால் அங்கீகரிக்கப்படும் என்று எதிர்பார்க்கப்படுகிறது.

அட்டவணை 5: சுற்றுச்சூழல் மற்றும் சமூக கண்காணிப்புத் திட்டம் கட்டுமான கட்டம்

கண்காணிப்பு தேவைப்பாடு	அளவீடுகள்	நிகழ்வு
i. அடிப்படைக் கண்காணிப்பு	நீர் தரம்	-
	பள்ளிக் கட்டடங்களுக்கான விரிசல் முன் ஆய்வு	ஒருமுறை*
	பக்கத்து வீடுகளுக்கு முன் விரிசல் கணக்கெடுப்பு	ஒருமுறை*
	தரை அதிர்வு	ஒருமுறை*
	காற்றின் தரம்: துகள்கள்	ஒருமுறை*
	பின்னணி இரைச்சல்	ஒருமுறை*
ii. கட்டுமான காலத்தின் போது	அளவீடு	-
	நீர் தரம்	கட்டுமானத்தின் போது குறிப்பிடத்தக்க இடப்பெயர்ச்சி காணப்பட்டால் **
	பள்ளிக் கட்டடங்களில் விரிசல் கணக்கெடுப்பு	கட்டுமானத்தின் போது குறிப்பிடத்தக்க இடப்பெயர்ச்சி காணப்பட்டால் **
	பக்கத்து வீடுகளுக்கு விரிசல் கணக்கெடுப்பு	துளையிடும் இயந்திரங்களின் செயல்பாட்டின் போது, சலிப்பான வேலைகள் அல்லது தரை அதிர்வுகளை உருவாக்கும் எந்த வேலையும்*
	தரை அதிர்வு	அதிக சத்தம் உருவாக்கும் நேரங்களில் மாதத்திற்கு ஒரு முறை *
	கட்டுமான சத்தம்	மாதம் ஒரு முறை *
iii. வாகனப் புகை	செயல்படும் அனைத்து இயந்திரங்களும், வாகனங்களும் உமிழ்வு கட்டுப்பாட்டு சோதனைச் சான்றிதழைப் பொருந்தியிருக்க வேண்டும் - ஆலோசகரின் தள ES அதிகாரியால் சரிபார்க்கப்பட வேண்டும்.	

iv. கண்காணிப்பு முகாமை	* கிராக் ஆய்வுகள் தவிர அனைத்து அளவுருக்களுக்கும் மத்திய சுற்றுச்சூழல் ஆணையத்தின் பதிவுடன் கூடிய ஒரு திறமையான சுயாதீன கண்காணிப்பு நிறுவனம் ** கிராக் ஆய்வுகள் PMU க்கு ஏற்றுக்கொள்ளக்கூடிய திறமையான நிறுவனத்தால் நடத்தப்பட வேண்டும்
v. அறிக்கையிடல் தேவைகள்	நீரோடை நீரின் தரம் - தேசிய சுற்றுச்சூழல் (சுற்றுப்புற நீர் தரம்) விதிமுறைகளின்படி, 2019 இன் எண். 01 பள்ளிக் கட்டிடங்களின் விரிசல் முன் ஆய்வு -தொழில்முறை அறிக்கை தரை அதிர்வு - இயந்திரங்கள், கட்டுமான நடவடிக்கைகள் மற்றும் வாகன இயக்கங்களுக்கான அதிர்வு மீதான இடைக்கால தரநிலைகளின்படி, CEA பின்னணி இரைச்சல் அளவீடு -அசாதாரண வர்த்தமானி எண்.924.1, மே 23,1996, CEA காற்றின் தர துகள்கள்- 2008 ஆகஸ்ட் 15, இலங்கை மத்திய சுற்றாடல் அதிகாரசபை இலக்கம்.

4. பொது மற்றும் பங்குதாரர்களின் ஆலோசனைகள் - நடைபெற்ற மற்றும்/அல்லது நடத்தப்படும் பொது ஆலோசனைகள்

10.1 பொது ஆலோசனைகள்

கோவிட் -19 தொற்றுநோய் மற்றும் நாட்டின் பொருளாதாரம் நிலவும் சூழ்நிலை காரணமாக தொலைத்தொடர்பு உரையாடல் மூலம் ஆலோசனை நடத்தப்பட்டது. லியன்வல ஸ்ரீ சுதர்ம மகா வித்தியாலய அதிபர் திரு.டபிள்யூ.ஏ.சிநிசேன விக்ரமாராச்சியுடன் ஆலோசனை நடத்தப்பட்டது. தணிப்புப் பணிகள் பாராட்டத்தக்கது என்றும், நிலையற்ற சாய்வு மற்றும் தணிப்புப் பணிகள் காரணமாக பள்ளி மாணவர்களின் பாதுகாப்பு குறித்து பள்ளி நிர்வாகம் மிகுந்த அக்கறை கொண்டுள்ளது என்றும் அவர் கூறினார். மேலும், பள்ளியில் இருந்து மின்சாரம் மற்றும் தண்ணீர் வழங்க முடியும், ஆனால் ஒப்பந்ததாரர் சேவைகளுக்கு பணம் செலுத்த வேண்டும் என்று அவர் குறிப்பிட்டார். மேலும், தொழிலாளர்களுக்கு ஒரு கழிப்பறையை கேட்டால் ஒதுக்கலாம் என்று குறிப்பிட்டார்.

அருகாமையில் அமைந்துள்ள சில்லறை விற்பனைக் கடையின் உரிமையாளரான செல்வி டி.எல்.தீபாவும் அந்த இடத்திற்கு தணிக்கும் நடவடிக்கைகளைப் பயன்படுத்தியதைப் பாராட்டினார். பள்ளியில் மாணவர்கள் எதிர்கொள்ளும் பிரச்சனைகள், மாணவர்களின் பாதுகாப்பு குறித்த பெற்றோரின் அக்கறை ஆகியவற்றை விவரித்தார்.

செல்வி எம்.பி.ஐ.சோபியாவிடம் ஆலோசித்து, பள்ளிக்கு எதிரே உள்ள வீட்டின் உரிமையாளரான அவர், முன்பு சரிவு தவறியதால் விரிசல் ஏற்பட்டுள்ளது. இருப்பிடத்திற்கு தணிக்கும் நடவடிக்கைகளைப் பயன்படுத்துவது தொடர்பான அக்கறையையும் அவர் பாராட்டினார்.

10.2 ஆலோசனைகளில் ஈடுபட்டுள்ள பங்குதாரர்கள், ஆலோசனைகளில் எட்டப்பட்ட பரிந்துரைகள் அல்லது உடன்பாடுகள் (இணைப்பு II ஐப் பார்க்கவும்)

நுவரெலியா மாவட்ட மத்திய சுற்றாடல் அதிகாரசபையின் சிரேஷ்ட சுற்றாடல் உத்தியோகத்தர் திருமதி ரேணுகா குமாரியிடம் இருந்து பெறப்பட்ட தகவலின்படி, தணிப்புத் திட்டம் குறித்து அவருக்குத் தெரிவிக்கப்பட்டது, முறையான ஒப்புதல் நடைமுறை உள்ளது. இலங்கை ஜனநாயக சோசலிசக் குடியரசின் வர்த்தமானி, 28.05.2008 மண் பாதுகாப்புச் சட்டம் (அத்தியாயம் 450), வலப்பனை DS என்பது ஒரு சுற்றாடல் உணர்திறன் வாய்ந்த பிரதேசமாகும். எனவே, திட்டத்திற்கான அடிப்படை தகவல் கேள்வித்தாள் (BIQ) பூர்த்தி செய்து விண்ணப்பத்தை சமர்ப்பிக்க வேண்டும்.

11. திட்டத்தை செயல்படுத்துவதற்கு அனுமதிகள், ஆட்சேபனை இல்லை, ஒப்புதல் மற்றும் ஒப்புதல்கள் தேவை

அட்டவணை 6: அனுமதிகள், ஆட்சேபனை இல்லை, ஒப்புதல் மற்றும் ஒப்புதல்கள்

தேவைப்பாடு/அனுமதி/நிறுவனம்	கருத்திட்டத்திற்கான பொருத்தப்பாடு
11.4 கருத்திட்ட அமுலாக்கம்	
மாவட்ட செயலாளரின் அனுமதியை பெறுதல்	அனுமதிகள் தேவைப்படும் மற்றும் முன்மொழிவுகள் மாவட்ட ஒருங்கிணைப்புக் குழுவில் சமர்ப்பிக்கப்பட வேண்டும், அதில் மாவட்ட முதலமைச்சர் மற்றும் பங்குதாரர் முகவர்களும் பங்கேற்க வேண்டும். PMU இன் அதிகாரி திட்டத்தை முன்வைப்பார், திட்ட விவரங்களை வெளியிடுவார் மற்றும் சுற்றுச்சூழல் மற்றும் சமூக பிரச்சினைகள் உள்ளிட்ட பல்வேறு கவலைகள் இந்த கூட்டத்தில் விவாதிக்கப்படும். வந்துள்ள சிக்கல்கள் ESMP இல் தீர்க்கப்படும், இந்த கூட்டத்தில் எடுக்கப்பட்ட முடிவுகள் மற்றும் பரிந்துரைகள் ESMP இல் பரிசீலிக்கப்படும்.
திட்டமிடல் குழுவின் அனுமதி	வலப்பனைப் பிரதேச சபைஇன் நிமித்தம் திட்டமிடல் குழுவின் அனுமதி பெறப்படும்
11.5 கருத்திட்டத்துடன் தொடர்புடைய அரசு காணி உரிமையாளர்களிடமிருந்து அனுமதி	
மத்திய சுற்றாடல் அதிகாரசபை	28.05.2008 மண்பாதுகாப்புச் சட்டம் (அத்தியாயம் 450) இலங்கை ஜனநாயக சோசலிசக் குடியரசின் வர்த்தமானியின், அசாதாரண எண்.1550/9 இன் கீழ் நுவரெலியா மாவட்டம் உணர்திறன் நிறைந்த பகுதியின் கீழ் இருப்பதால், மாவட்ட மத்திய சுற்றாடல் அதிகாரசபையின் ஒப்புதல் தேவை.
வனப்பாதுகாப்பு திணைக்களம் வனவிலங்கு பாதுகாப்பு திணைக்களம்	வன ஒதுக்கீடுகள் மற்றும் வனவிலங்குகளின் வாழ்விடங்கள் இல்லாததால் வனத் துறை மற்றும் வனவிலங்கு பாதுகாப்புத் துறையின் அனுமதிகள் தேவையில்லை
புவியியல் ஆய்வுகள் மற்றும் சுரங்கப் பணியகம்	பொருட்களை பிரித்தெடுத்தல், போக்குவரத்து மற்றும் மண், பாறைகள் மற்றும் கனிம குப்பைகளை அகற்றுவதற்கு ஒப்புதல் பெறப்படும். (தேவைப்பட்டால் மட்டும்).
பிரதேச சபை	கழிவுகள் மற்றும் தாவர குப்பைகளை அகற்றுவதற்கு வலப்பனை பிரதேச சபையின் அங்கீகாரம் பெறப்படும்.
இலங்கை மின்சார சபை	தள செயற்பாட்டிற்கு மின்சாரம் வழங்குவதற்கு இலங்கை மின்சார சபையின் பிராந்திய அலுவலகத்தின் அனுமதிகள் தேவைப்படும்.
தேசிய தாவர தனிமைப்படுத்தப்பட்ட சேவை	1999 ஆம் ஆண்டின் 35 ஆம் இலக்க தாவரப் பாதுகாப்புச் சட்டத்தின் கீழ் விவசாயப் பணிப்பாளர் நாயகத்திற்கான மேலதிக பணிப்பாளர் தேசிய தாவரத் தனிமைப்படுத்தல் சேவை கட்டுநாயக்கவிடமிருந்து அனுமதி, உயிரித் திட்டத்தால் நிர்வகிக்கப்படும் சாய்வுத் தனிப்புக்குத் தேவையான தாவரங்கள் அல்லது விதைகள் அதிகாரத்தின் கீழ் இலங்கைக்கு இறக்குமதி செய்யப்படும். நிபந்தனைகள், ஒரு ஆலை இறக்குமதி அனுமதி வழங்கப்பட்டது.
11.6 கருத்திட்டத்துடன் தொடர்புடைய அரசு காணி உரிமையாளர்களிடமிருந்து அனுமதி	
காணி உரிமையாளர் - தனியார் உடைமை (கல்வித் திணைக்களம்)	நில உரிமையாளர்களுக்கும் (கல்வித் துறை) மற்றும் திட்டத்தை செயல்படுத்தும் அதிகாரத்திற்கும் இடையே சட்டப்பூர்வமாக பிணைக்கப்பட்ட ஒப்பந்தத்தில் கையெழுத்திடுதல், கட்டமைப்புகளை அகற்றுவதற்கும், நிலத்தை அணுகுவதற்கும், கட்டுமானப் பணிகளைச் செயல்படுத்துவதற்கும், நீண்ட கால பராமரிப்புப் பணிகளில் ஈடுபடுவதற்கும் எந்தத் தடையும் இல்லை.

ஒப்புதல் பெறுவதற்கான தற்காலிக காலக்கெடு அட்டவணை 7 இல் கொடுக்கப்பட்டுள்ளது.

அட்டவணை 7: அனுமதிகளைப் பெறுவதற்கான தற்காலிக காலவரிசை

அனுமதிகள்	மாதம் 1				மாதம் 2			
	வாரம் 1	வாரம் 2	வாரம் 3	வாரம் 4	வாரம் 1	வாரம் 2	வாரம் 3	வாரம் 4

திட்டத்தை செயல்படுத்துதல் மாவட்ட செயலகத்தின் அனுமதி விண்ணப்பத்தை சமர்ப்பித்தல் திட்ட விளக்கக்காட்சி கருத்துகளுக்கு பதிலளிக்கவும் ஒப்புதல்கள்									
திட்டக்குழுவின் ஒப்புதல் விண்ணப்பத்தை சமர்ப்பித்தல் திட்ட விளக்கக்காட்சி கருத்துகளுக்கு பதிலளிக்கவும் ஒப்புதல்கள்									
கல்வித் திணைக்களத்தின் அனுமதி விண்ணப்பத்தை சமர்ப்பித்தல் கருத்துகளுக்கு பதிலளிக்கவும் ஒப்புதல்கள்									
பிற அனுமதிகள் GSMB பாதுகாப்பு அமைச்சகம் (தேவையைப் பொறுத்து)									
காணி உரிமையிடமிருந்து (பள்ளி) ஒப்புதல் / ஆட்சேபணை இல்லை									

3. இந்த தளத்திற்கான குறை தீர்க்கும் வழிமுறை

இந்த தளத்தின் பாதிப்பு சமூகங்களுக்கான குறை தீர்க்கும் பொறிமுறையை நிறுவுவதற்கு PMU ES அதிகாரி பொறுப்பு பள்ளி குழந்தைகள் மற்றும் ஊழியர்கள், தணிப்பு தளத்தை ஒட்டிய வீடுகளில் வசிப்பவர்கள் மற்றும் சாலையைப் பயன்படுத்துபவர்கள் (குறிப்பு: குறை தீர்க்கும் பொறிமுறையை நிறுவுவதற்கான பரிந்துரைக்கப்பட்ட நடைமுறைக்கான சுற்றுச்சூழல் மற்றும் சமூக மேலாண்மை கட்டமைப்பு).

4. தகவல் வெளிப்படுத்தல்

பின்வரும் ஏஜென்சிகள் மற்றும் நிறுவனங்களுக்கு ES தகவலை பின்வரும் அட்டவணையில் கொடுக்கப்பட்டுள்ள குறைந்தபட்சமாக சுட்டிக்காட்டப்பட்ட முறைகள் மூலம் வெளிப்படுத்துவது PMU இன் பொறுப்பாகும்.

அட்டவணை 8: தகவல் வெளிப்படுத்தும் திட்டம்

தகவல்கள்	பிரேரிக்கப்பட்ட முகவர் நிறுவனங்கள்	தகவல் வெளிப்படுத்தும் முறை
i. திட்ட (தள விவரங்கள், வடிவமைப்பு செயலாக்க ஏற்பாடுகள்)	மாவட்ட CEA, மாவட்ட செயலகம், பிரதேச செயலாளர், பள்ளியின் முதல்வர், மற்ற மாவட்ட அளவிலான முகவர் நிலையங்கள், NBRO மாவட்ட அலுவலகம், AIB	கூட்டங்கள், மாவட்ட ஒருங்கிணைப்பு குழு, ஒப்பந்தங்கள், ஒப்புதல்கள் மற்றும் ஒப்புதல்கள் கையெழுத்திட தொடர்புடைய அறிக்கையை சமர்ப்பித்தல்
ii. சுற்றுச்சூழல் மற்றும் சமூக மேலாண்மை திட்டம்	பள்ளியின் முதல்வர், மாவட்ட CEA, AIB	கூட்டங்கள், மாவட்ட ஒருங்கிணைப்பு குழு, ஒப்பந்தங்கள், ஒப்புதல்கள் மற்றும் ஒப்புதல்கள் கையெழுத்திட தொடர்புடைய அறிக்கையை சமர்ப்பித்தல்
iii. கண்காணிப்பு அறிக்கைகள் (அடிப்படை மற்றும் கட்டுமானத்தின் போது)	மாவட்ட CEA, AIB மற்றும் பொருத்தமான கட்சிகள்	முன்னேற்றக் கூட்டங்கள், சிறப்புக் கூட்டங்கள், தொடர்புடைய அறிக்கைகளை சமர்ப்பித்தல்

iv. சுற்றுச்சூழல் இணக்க பணியாளர்களின் உடல்நலம் மற்றும் பாதுகாப்பிற்கான தள ஆய்வுகள்	மாவட்ட CEA, பிரதேச செயலாளர், பாடசாலையின் அதிபர், கிராம உத்தியோகத்தர், மாவட்ட அலுவலக டீசுழு, AIB மற்றும் பொருத்தமான தரப்பினர்	எழுத்து மற்றும் வாய்மொழி தொடர்புகள், தொடர்புடைய அறிக்கைகளை சமர்ப்பித்தல்
v. ES விஷயங்களில் எடுக்கப்பட்ட முடிவுகள் மற்றும் முன்னேற்ற ஆய்வுக் கூட்டங்கள்	மாவட்ட CEA, பிரதேச செயலாளர், பாடசாலையின் அதிபர், கிராம உத்தியோகத்தர், மாவட்ட அலுவலக டீசுழு, AIB மற்றும் பொருத்தமான தரப்பினர்	கூட்டங்கள், தொடர்புடைய அறிக்கைகளை சமர்ப்பித்தல்
vi. குறை தீர்க்கும் வழிமுறை	சம்பந்தப்பட்ட தரப்பினர், பள்ளியின் முதல்வர், AIB	கூட்டங்கள், எழுத்து மற்றும் வாய்மொழி தொடர்புகள்

அட்டவணை 9: ஆலோசனை நிறுவனங்கள் மூலம் சேகரிக்கப்பட்ட தகவல்களின் நிலை

திகதி	நிறுவனம்	தகவலுக்கு நபர் தொடர்பு கொண்டார்
25/02/2022 @ 10.00 hrs	மத்திய சுற்றுச்சூழல் ஆணையம்	திருமதி ரேணுகா குமாரி முத்த சுற்றுச்சூழல் அதிகாரி மாவட்ட அலுவலகம், நுவரெலியா
10/03/2022 @ 10.30 hrs	லியன்வல ஸ்ரீ சுதர்ம மகா வித்தியாலயம், முன்வத்தை	திரு.று.யு. சிநிசேன விக்கிரமராச்சி முதல்வர், லியன்வல ஸ்ரீ சுதர்ம மகா வித்தியாலயம், முன்வத்தை

இணைப்பு 1:



படம் ஐ- 1: சுற்றியுள்ள பகுதி



படம் I- 2: பள்ளியின் எதிர் பக்கத்தில் அமைந்துள்ள கடை



படம் I- 3: பள்ளி வளாகம்



படம் I- 4: சாலையிலிருந்து பள்ளிக்குச் செல்லும் சாய்வு



படம் I- 5: செல்வி. சோபியாவின் வீட்டில் விரிசல், வெளிப்புறமாக



படம் I- 6: செல்வி. சோபியாவின் வீட்டின் உட்புறத்தில் விரிசல்

படம் I- 7: தள நிலையின் படங்கள்